

Hans Leo Haßler  
(1564 – 1612)

Missa  
octo vocum

Nürnberg 1599



Gegenüber den Originaldrucken der Stimmbücher  
und der Ausgabe in den  
„Denkmälern der deutschen Tonkunst“  
(Folge 1, Band 7. – Leipzig : Breitkopf & Härtel, 1902)

um eine kleine Terz tiefer transponiert  
und in heute üblichen Notenschlüsseln  
wiedergegeben

von  
Kurt Pages

Hemmingen 2012

## Anmerkung zur vorliegenden Ausgabe

Vorlage für die vorliegende Ausgabe der „Missa octo vocum“ von Hans Leo Haßler war der 7. Band der ersten Folge der „Denkmäler der deutschen Tonkunst – DDT“ (Leipzig : Breitkopf & Härtel, 1902). Gegenüber dem Originaldruck der sechs Stimmbücher (Norimbergae, apud Paulum Kaufmannum = Nürnberg : Kaufmann, 1599 – das Stimmbuch der Quinta vox enthält Altus und Tenor des Chorus secundus, das Stimmbuch der Sexta vox enthält Cantus und Bassus des Chorus secundus) und der Partitur der Denkmäler-Ausgabe wurde der Notentext in der vorliegenden Ausgabe um eine kleine Terz tiefer transponiert (zur Notation der Messe in den originalen Stimmbüchern und der Denkmäler-Ausgabe vgl. unten). Die Notenwerte der Vorlage wurden beibehalten, die Notenschlüssel wurden durch die heute üblichen ersetzt. Die in der Denkmäler-Ausgabe verwendeten Bindebögen zwischen Tönen unterschiedlicher Höhe, die für Ligaturen in den Stimmbüchern stehen, wurden ebenso übernommen wie die Ergänzungen und abweichenden Schreibweisen des Messentextes sowie die ergänzten Vorzeichen.

Damit bei der Wiedergabe der Noten nicht Hilfslinien verwendet werden mussten, was zu dieser Zeit nach Möglichkeit vermieden wurde, wurden die einzelnen Stimmen in den Stimmbüchern des Originaldrucks (und ihnen folgend auch in der Partitur der Denkmäler-Ausgabe) einfach höher transponiert und mit dem Notenschlüssel der nächst höheren Singstimme als „Chiavette“ wiedergegeben: der Cantus im Violinschlüssel, der Altus im Mezzosopranschlüssel, der Tenor im Altschlüssel und der Bassus im Baritonschlüssel. Eine solche Chiavette mit hohen Notenschlüsseln wurde jedoch in der Regel eine Quarte tiefer gesungen. Die Messe ist also statt in notiertem C in G zu singen. Dabei ist allerdings zu beachten, dass der damalige Stimmton mindestens einen Halbton, wenn nicht gar einen Ganzton über dem heute üblichen ( $a^1 = 440$  Hz) lag.

Um diesem Stimmton auch vom Notenbild her zu entsprechen und eine praxistaugliche Ausgabe für A-capella-Aufführungen zu erhalten, wurde die Messe in der vorliegenden Ausgabe statt um eine Quarte nur um eine kleine Terz nach unten, nach A transponiert. Parallel zu dieser Ausgabe erscheint aber auch eine korrekt um eine Quarte tiefer transponierte Fassung in G, die eine instrumentale Collaparte-Begleitung mit historischen Instrumenten ermöglicht (insbesondere Zink für den Cantus und Posaunen für Altus, Tenor und Bassus, ggf. auch Orgel). Bei Verwendung dieser Fassung sind dann aber die damaligen Stimmtonverhältnisse (s. oben) zu berücksichtigen, um der eigentlichen Tonhöhe der Messe gerecht zu werden.

Hemmingen, im Juli 2012  
Kurt Pages

# Missa octo vocum

## Kyrie

Nürnberg 1599

Hans Leo Haßler

(1564 – 1612)

Kyrie eleison I 4

Cantus I Ky - Ky - - - ri - e e - lei -

Altus I Ky - Ky - - - ri - e e - lei - son, Ky - ri - e e -

Chorus Primus Ky - Ky - - - ri - e e - lei - son, Ky - ri - e e - lei -

Tenor I Ky - Ky - - - ri - e e - lei - son, Ky - ri - e e - lei -

Bassus I Ky - Ky - - - ri - e e - lei -

Cantus II Ky -

Altus II Ky -

Chorus Secundus Ky -

Tenor II Ky -

Bassus II Ky -

6 9

C I - - son, - - -

A I lei - - - son,

T I - - son, - - -

B I - - son, - - -

C II Ky - - - ri - e e - lei - son, Ky - ri e e -

A II - - - ri e - lei - son, Ky - - - ri - e e - lei -

T II Ky - - - ri - e e - lei - - - son, Ky - ri - e e -

B II Ky - - - ri - e e - lei -

11 14

C I Ky - ri - e e - lei - son,

A I Ky - ri - e e - lei - son,

T I Ky - rie e - lei - - - son,

B I Ky - rie e - lei - - - son,

C II lei - son, Ky - ri - e e - lei -

A II - - son, Ky - ri - e e - lei -

T II lei - son, Ky - rie e - lei - - -

B II - - son, Ky - rie e - lei - - -

16 19

C I Ky - ri - e e - lei - - - son. Ky - ri - e

A I Ky - ri - e e - lei - - - son, Ky - ri - e

T I Ky - ri - e e - - - lei - son, Ky - ri - e

B I Ky - ri - e e - lei - - - son, Ky - ri - e

C II son, Ky - ri - e e - lei - - - son, Ky - ri - e

A II son, Ky - ri - e e - lei - - - son, Ky - ri - e

T II son, Ky - ri - e e - lei - - - son, Ky - ri - e e -

B II son, Ky - ri - e e - lei - - - son, Ky - ri - e

Christe eleison *Quatuor vocum*

21

23

C I e - lei - son. Chri - ste e - lei -

A I e - lei - son. Chri - ste e - lei -

T I e - lei - son. Chri - ste e - lei - son, Chri -

B I e - lei - son.

C II e - lei - son.

A II e - lei - son.

T II lei - son.

B II e - lei - son.

26

28

C I son, Chri - ste e - lei - son, Chri -

A I son, Chri - ste e - lei - son, Chri - ste e - lei - son, Chri - ste e - lei - son, Chri -

T I - ste e - lei - son, Chri - ste e - lei - son, Chri - ste e - lei - son, Chri -

B I Chri - ste e - lei - son, Chri - ste e - lei - son,

31

C I ste e - lei - son, Chri -

A I ste e - lei - son, Chri - ste e - lei - son, Chri -

T I ste e - lei - son, Chri - ste e - lei - son, Chri -

B I Chri - ste e - lei - son,

36 38 41

C I  
ste e - lei - son, Chri - ste e - lei - son, Chri - ste

A I  
ste e - lei - son, Chri - ste e - lei - son, Chri - ste e - lei - son, Chri - stee - lei - son, e - lei -

T I  
ste e - lei - son, Chri - ste e - lei - son, Chri - ste e - lei - son, Chri - ste e - lei - son, Chri - ste

B I  
Chri - ste e - lei - son, Chri - ste e - lei - son, Chri -

42 44

C I  
e - - - - lei - - - - son.

A I  
son, Chri - ste e - lei - - - - son, Chri - ste e - lei - son.

T I  
e - - - - lei - - - - son.

B I  
- - - - ste e - lei - son, Chri - ste e - lei - son.

Kyrie eleison II

47 50

C I  
Ky - ri - e e - lei - - - - son, Ky -

A I  
Ky - ri - e e - - - - lei - son, Ky - ri - e e - lei -

T I  
Ky - ri - e e - - - - lei - son, Ky - ri - e e -

B I  
Ky - ri -

C II

A II

T II

B II

53 56

C I  
 - - - ri - e - - - e - lei - son,

A I  
 son, Ky - ri - e e - - - lei - son,

T I  
 - - - - lei - - - - son,

B I  
 e e - lei - - - - son,

C II  
 Ky - ri - e e - lei - son, Ky -

A II  
 Ky - ri - e e - lei - son, Ky -

T II  
 Ky - ri - e e - lei - son, Ky -

B II  
 Ky - ri - e e - lei - son,

58 60

C I  
 Ky - rie e -

A I  
 Ky - rie e -

T I  
 Ky - rie e -

B I  
 Ky - rie e -

C II  
 - ri - e e - lei - son, Ky - ri - e e - - - lei - son,

A II  
 ri - e e - lei - son, Ky - ri - e e - lei - son,

T II  
 - ri - e e - lei - son, Ky - ri - e e - - - lei - son,

B II  
 Ky - ri - e e - lei - - - son,

63 65

C I lei - son, Ky - rie e - lei - son, Ky - rie e - lei - son,

A I lei - son, Ky - rie e - lei - son, Ky - rie e - lei - son,

T I lei - son, Ky - ri - e e - lei - son, Ky - rie e - lei - son,

B I lei - son, Ky - rie e - lei - son, Ky - rie e - lei - son,

C II Ky - rie e - lei - son, Ky - rie e - lei - son, Ky -

A II Ky - rie e - lei - son, Ky - rie e - lei - son, Ky -

T II Ky - rie e - lei - son, Ky - rie e - lei - son, Ky -

B II Ky - rie e - lei - son, Ky - rie e - lei - son, Ky -

68 70

C I Ky - ri - e e - lei - son, Ky - ri -

A I Ky - ri - e e - lei - son, Ky - ri -

T I Ky - ri - e e - lei - son, Ky - ri -

B I Ky - ri - e e - lei - son, Ky - ri -

C II rie e - lei - son, Ky - ri - e e - lei - son, Ky - ri -

A II - rie e - lei - son, Ky - ri - e e - lei - son, Ky - ri -

T II rie e - lei - son, Ky - ri - e e - lei - son, Ky - ri -

B II rie e - lei - son, Ky - ri - e e - lei - son, Ky - ri -



73 76

C I e e - - - lei - son, Ky - ri - e e - lei -

A I e, Ky - ri - e e - lei - - - son, Ky - ri - e e - lei -

T I e e - lei - son, e - lei - son, Ky - ri - e e - lei - -

B I e e - lei - son, Ky - ri - e e - lei -

C II e e - lei - - - son, Ky - ri - e e - - -

A II e e - lei - - - son, Ky - ri - e, Ky - ri - e e - lei -

T II e e - lei - - - son, Ky - ri - e e - lei - son, e -

B II e e - lei - - - son, Ky - ri - e e - lei -

78 81

C I - - son, Ky - ri - e, Ky - rie e - lei - son, Ky - - rie e - lei - son.

A I - - son, Ky - ri - e, Ky - rie e - lei - son, Ky - rie e - lei - son, e - lei - son.

T I - - son, Ky - rie e - lei - son, Ky - rie e - lei - son, Ky - rie e - lei - son, e - lei - son.

B I - - son, Ky - ri - e, Ky - rie e - lei - son, Ky - rie e - lei - son, e - lei - son.

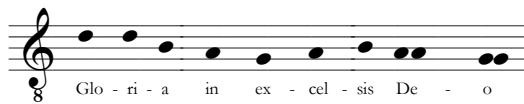
C II lei - son, Ky - rie e - lei - son, Ky - rie e - lei - son, e - lei - son.

A II - - son, Ky - rie e - lei - son, Ky - rie e - lei - son, e - lei - son.

T II lei - son, Ky - rie e - lei - son, Ky - rie e - lei - son, e - lei - son.

B II - - son, Ky - rie e - lei - son, Ky - rie e - lei - son, e - lei - son.

# Gloria



Glo - ri - a in ex - cel - sis De - o

4

C I  
Et in ter - ra pax ho - mi - ni - bus bo - næ

A I  
Et in ter - ra pax ho - mi - ni - bus bo - næ vo -

T I  
Et in ter - ra pax ho - mi - ni - bus bo - næ

B I  
Et in ter - ra pax ho - mi - ni - bus bo - næ vo -

C II  
Et in ter - ra pax ho - mi - ni - bus bo - næ vo -

A II  
Et in ter - ra pax ho - mi - ni - bus bo - næ

T II  
Et in ter - ra pax ho - mi - ni - bus bo - næ vo -

B II  
Et in ter - ra pax ho - mi - ni - bus bo - næ

6

8

C I  
vo - lun - ta - tis. Lau - da - mus te. Be - ne - di - ci - mus te.

A I  
- lun - ta - tis. Lau - da - mus te. Be - ne - di - ci - mus te.

T I  
vo - lun - ta - tis. Lau - da - mus te. Be - ne - di - ci - mus te.

B I  
- - lun - ta - tis. Lau - da - mus te. Be - ne - di - ci - mus te.

C II  
- - lun - ta - tis. Lau - da - mus te, lau -

A II  
vo - lun - ta - tis. Lau - da - mus te, lau -

T II  
- - lun - ta - tis. Lau - da - mus te, lau -

B II  
vo - lun - ta - tis. Lau - da - mus te, lau -

11 13

C I Ad - o - ra - mus te. Glo - ri - fi -

A I Ad - o - ra - mus te. Glo - ri -

T I Ad - o - ra - mus te. Glo -

B I Ad - o - ra - mus te. Glo - ri - fi -

C II da - mus te. Be - ne - di - ci - mus te. Ad - o - ra - mus te. Glo - ri - fi -

A II da - mus te. Be - ne - di - ci - mus te. Ad - o - ra - mus te.

T II da - mus te. Be - ne - di - ci - mus te. Ad - o - ra - mus te. Glo - ri - fi -

B II da - mus te. Be - ne - di - ci - mus te. Ad - o - ra - mus te. Glo - ri -

16 18

C I ca - mus te. Gra - ti - as a - gi - mus ti - bi

A I - fi - ca - mus te. Gra - ti - as a - gi - mus ti - bi

T I ri - fi - ca - mus te. Gra - ti - as a - gi - mus ti - bi

B I ca - mus te. Gra - ti - as a - gi - mus ti - bi

C II ca - - - - mus te. Gra - ti - as a - gi - mus

A II Glo - ri - fi - ca - mus te. Gra - ti - as a - gi - mus

T II ca - - - - mus te. Gra - ti - as a - gi - mus

B II fi - ca - mus te. Gra - ti - as a - gi - mus

21 23

C I pro - pter ma - gnam glo - ri - am tu - am. Do - mi - ne

A I pro - pter ma - gnam glo - ri - am tu - am. Do - mi - ne

T I pro - pter ma - gnam glo - ri - am tu - - - am. Do - mi - ne

B I pro - pter ma - gnam glo - ri - am tu - am. Do - mi - ne

C II ti - bi pro - pter ma - gnam glo - ri - am tu - am.

A II - ti - bi pro - pter ma - gnam glo - ri - am tu - am.

T II ti - bi pro - pter ma - gnam glo - ri - am tu - - - am.

B II ti - bi pro - pter ma - gnam glo - ri - am tu - - - am.

26 28

C I De - us, Rex cœ - le - stis, De - us Pa - ter o - mni - po - tens.

A I De - us, Rex cœ - le - stis, De - us Pa - ter o - mni - po - tens.

T I De - us, Rex cœ - le - stis, De - us Pa - ter o - mni - po - tens.

B I De - us, Rex cœ - le - stis, De - us Pa - ter o - mni - po - tens.

C II Do - mi - ne Fi -

A II Do - mi - ne Fi -

T II Do - mi - ne Fi -

B II Do - mi - ne Fi -

31 34

C I Do - mi - ne De - - -

A I Do - mi - ne De -

T I Do - mi - ne De -

B I Do - mi - ne De -

C II - li u - ni - ge - ni - te Je - su - Chri - - - ste.

A II - li u - ni - ge - ni - te Je - su - Chri - - - ste.

T II - li u - ni - ge - ni - te Je - su - Chri - - - ste.

B II - li u - ni - ge - ni - te Je - su - Chri - - - ste.

36 39

C I - us A - gnus De - - - i, Fi - li - us Pa - tris, Fi - li - us

A I - us A - gnus De - - - i, Fi - li - us Pa - tris, Fi - li - us Pa -

T I - - - us A - gnus De - - - i, Fi - li - us Pa - tris, Fi - li - us

B I us A - gnus De - - - i, Fi - li - us Pa - tris, Fi - li - us

C II Fi - li - us

A II Fi - li - us

T II Fi - li - us

B II Fi - li - us

41 44

C I Pa - tris. Qui tol-lis pec-ca-ta mun - di, mi-se-

A I tris. Qui tol-lis pec-ca-ta mun - di, mi-se-

T I Pa - tris. Qui tol-lis pec-ca-ta mun - di, mi-se-

B I Pa - tris. Qui tol-lis pec-ca-ta mun - di, mi-se-

C II Pa - tris. Qui tol-lis pec - ca-ta mun-di, mi-se-re-re no -

A II Pa - tris. Qui tol-lis pec - ca-ta mun-di, mi-se-re-re no -

T II Pa - tris. Qui tol-lis pec - ca-ta mun-di, mi-se-re-re no -

B II Pa - tris. Qui tol-lis pec - ca-ta mun-di, mi-se-re-re no -

46 49

C I re-re no - bis, mi-se-re-re no - bis, mi-se-re-re no - bis.

A I re-re no - bis, mi-se-re-re no - bis, mi-se-re-re no - bis.

T I re-re no - bis, mi-se-re-re no - bis, mi-se-re-re no - bis.

B I re-re no - bis, mi-se-re-re no - bis, mi - se-re-re no - bis.

C II bis, mi-se-re-re no - bis, mi-se - re - re no - bis. Qui tol-lis pec - ca-ta mun-di, su -

A II bis, mi-se-re-re no - bis, mi-se - re - re no - bis. Qui tol-lis pec - ca-ta mun-di, su -

T II bis, mi-se-re-re no - bis, mi-se - re - re no - bis. Qui tol-lis pec - ca-ta mun-di, su -

B II bis, mi-se-re-re no - bis, mi-se - re - re no - bis. Qui tol-lis pec - ca-ta mun-di, su -

51 54

C I Qui se - des, qui se - des ad dex - te -

A I Qui se - des, qui se - des ad dex - te -

T I Qui se - des, qui se - des ad dex - te -

B I Qui se - des, qui se - des ad dex - te -

C II - sci - pe de - pre - ca - ti - o - nem no - stram. Qui se - des,

A II - sci - pe de - pre - ca - ti - o - nem no - stram. Qui se - des,

T II - sci - pe de - pre - ca - ti - o - nem no - stram. Qui se - des,

B II - sci - pe de - pre - ca - ti - o - nem no - stram. Qui se - des,

56 58

C I ram Pa - tris, mi - se - re - re no - bis, Quo - ni - am tu so - lus san -

A I ram Pa - tris, mi - se - re - re no - bis, Quo - ni - am tu so - lus san -

T I ram Pa - tris, mi - se - re - re no - bis, Quo - ni - am tu so - lus

B I ram Pa - tris, mi - se - re - re no - bis,

C II mi - se - re - re no - bis,

A II mi - se - re - re no - bis,

T II mi - se - re - re no - bis,

B II mi - se - re - re no - bis,

61 63

C I - - ctus. Tu so - lus Do - mi - nus. Tu so - lus Al - tis - si -

A I - - ctus. Tu so - lus Do - mi - nus. Tu so - lus Al - tis - si -

T I san - ctus. Tu so - lus Do - mi - nus. Tu so - lus Al - tis - si -

B I Tu so - lus Do - mi - nus. Tu so - lus Al - tis - si -

C II Tu so - lus Do - mi - nus.

A II Tu so - lus Do - mi - nus.

T II Tu so - lus Do - mi - nus.

B II Tu so - lus Do - mi - nus.

66 68

C I mus, Je - su Chri - ste. Cum san - cto Spi - ri - tu,

A I mus, Je - su Chri - ste. Cum san - cto Spi - ri - tu,

T I mus, Je - su Chri - ste. Cum san - cto Spi - ri - tu,

B I mus, Je - su Chri - ste. Cum san - cto Spi - ri - tu,

C II Cum san - cto Spi - ri - tu, cum san - cto

A II Cum san - cto Spi - ri - tu, cum san - cto

T II Cum san - cto Spi - ri - tu, cum san - cto

B II Cum san - cto Spi - ri - tu, cum san - cto



73 77

C I in glo-ri-a De - i in glo-ri-a De - - - i Pa - tris. A - men,

A I in glo-ri-a De - i in glo-ri-a De - i Pa - tris. A - men,

T I in glo-ri-a De - i in glo-ri-a De - i Pa - tris. — A - men,

B I in glo-ri-a De - i in glo-ri-a De - i Pa - tris. — A - men,

C II Spi - ri - tu, in glo-ri-a De - - - i Pa - tris. A - men,

A II Spi - ri - tu, in glo-ri-a De - i in glo-ri - a De - i Pa - tris. A - men,

T II Spi - ri - tu, in glo-ri-a De - i, Pa - - - tris. A - men,

B II Spi - ri - tu, in glo-ri-a De - i Pa - tris. De-i Pa - tris. A - men,

81 83

C I in glori-a De - - - i Pa - tris. A -

A I in glori-a De - - - i, in glo-ri - a De - i Pa - tris. A -

T I in glori-a De - - - i Pa - tris. A -

B I in glori-a De - i Pa - tris. De-i Pa - tris. A -

C II in glo-ri-a De - i, in glo-ri-a De - - - i Pa - tris. A -

A II in glo-ri-a De - i, in glo-ri-a De - - - i Pa - tris. A -

T II in glo-ri-a De - i, in glo-ri-a De - i Pa - tris. — A -

B II in glo-ri-a De - i, in glo-ri-a De - i Pa - tris. — A -

87

C I  
men, A - - - - - men.

A I  
men, A - men, A - - - - men.

T I  
men, A - - - - men, A - - - - men.

B I  
men, A - men, A - - - - men.

C II  
men, A - - - - - men.

A II  
men, A - men, A - - - - men.

T II  
men, A - - - - - men.

B II  
men, A - men, A - - - - men.

Credo

Cre - do in u - num De - um

4

C I  
Pa - trem \_\_\_\_\_ om - ni - po - ten - - -

A I  
Pa - trem \_\_\_\_\_ om - ni - po - ten - tem, Pa - trem om - ni - po - ten - - -

T I  
Pa - trem \_\_\_\_\_ om - ni - po - ten - - - tem, om - ni - po - ten -

B I  
Pa - trem \_\_\_\_\_ om - ni - po - ten - - -

C II  
Pa - trem \_\_\_\_\_

A II  
Pa -

T II

B II

6 9

C I  
tem, fac - to - rem cœ - - -

A I  
tem, fac - to - rem cœ - li et

T I  
tem, fac - to - rem cœ - - -

B I  
tem, fac - to - rem cœ - li

C II  
- om - ni - po - ten - tem, om - ni - po - ten - - - - tem, fac - to - rem

A II  
trem - - - om - ni - po - ten - - - - - tem, fac - to - rem

T II  
Pa - trem om - ni - po - ten - - - - - tem, fac - to - rem

B II  
Pa - trem - - - - - om - ni - po - ten - tem, fac - to - rem

11 13

C I  
li et ter - ræ, vi - si - bi - li - um om - ni - um et in - vi -

A I  
ter - ræ, - - - - - vi - si - bi - li - um om - ni - um et in - vi -

T I  
li et ter - ræ, vi - si - bi - li - um om - ni - um et in - vi - si -

B I  
et ter - ræ, vi - si - bi - li - um om - ni - um et in - vi - si -

C II  
cœ - - - - li et ter - ræ, vi - si - bi - li - um om - ni - um et in - vi - si -

A II  
cœ - li et ter - ræ, vi - si - bi - li - um om - ni - um et in - vi - si -

T II  
cœ - li et ter - ræ, vi - si - bi - li - um - - - - - om - ni - um et in - vi - si -

B II  
cœ - li et ter - ræ, vi - si - bi - li - um om - ni - um et in -

16 19

C I  
- si - bi - li - um.

A I  
- si - bi - li - um.

T I  
bi - li - um.

B I  
bi - - - li - um.

C II  
bi - li - um. Et in u-num Do - mi - num Je - sum Chri - stum, Fi - li - um

A II  
bi - - - li - um. Et in u-num Do - mi - num Je - sum Chri - stum, Fi - li - um

T II  
bi - li - um. Et in u-num Do - mi - num Je - sum Chri - stum, Fi - li - um

B II  
vi - si - bi - li - um. Et in u-num Do - mi - num Je - sum Chri - stum, Fi - li - um

21 24

C I  
Et ex Pa - tre na - tum an - te om - ni - a sæ - cu - la. De -

A I  
Et ex Pa - tre na - tum an - te om - ni - a sæ - cu - la. De -

T I  
Et ex Pa - tre na - tum an - te om - ni - a sæ - cu - la. De -

B I  
Et ex Pa - tre na - tum an - te om - ni - a sæ - cu - la. De -

C II  
De - i u - ni - ge - ni - tum. De - um de De - o,

A II  
De - i u - ni - ge - ni - tum. De - um de De - o,

T II  
De - i u - ni - ge - ni - tum. De - um de De - o,

B II  
De - i u - ni - ge - ni - tum. De - um de De - o,

26 29

C I  
um de De - o, lu - men de lu - mine, De - um ve - rum de De - o ve - ro.

A I  
um de Deo, lu - men de lu - mine, De - um ve - rum de De - o ve - ro.

T I  
um de De - o, lu - men de lu - mine, De - um ve - rum de De - o ve - ro.

B I  
um de De - o, lu - men de lu - mine, De - um ve - rum de De - o ve - ro.

C II  
lu - mende lu - mine, De - um ve - rum de De - o ve - ro. Ge - ni -

A II  
lu - mende lu - mine, De - um ve - rum de De - o ve - ro. Ge - ni -

T II  
lu - mende lu - mine, De - um ve - rum de De - o ve - ro. Ge - ni -

B II  
lu - mende lu - mine, De - um ve - rum de De - o ve - ro. Ge - ni -

31 33

C I  
Ge - ni - tum, non fac - tum, con - substan - ti - a - lem Pa - tri: per quem

A I  
Ge - ni - tum, non fac - tum, con - substan - ti - a - lem Pa - tri: per quem om - ni - a

T I  
Ge - ni - tum, non fac - tum, con - substan - ti - a - lem Pa - tri: per quem om -

B I  
Ge - ni - tum, non fac - tum, con - substan - ti - a - lem Pa - tri: per quem

C II  
tum, non fac - tum, con - sub - stan - ti - a - lem Pa - - - tri: per quem om - ni - a

A II  
tum, non fac - tum, con - sub - stan - ti - a - lem Pa - - - tri: per quem om - ni - a

T II  
tum, non fac - tum, con - sub - stan - ti - a - lem Pa - tri: per quem om - ni - a

B II  
tum, non fac - tum, con - sub - stan - ti - a - lem Pa - - - tri: per quem om - ni - a

36 38

C I om - ni - a fac - ta sunt. Et propter no - stram sa - lu - tem de -

A I fac - - - ta sunt. Et propter no - stram sa - lu - tem de - scen - dit, de -

T I - - - ni - a fac - ta sunt. Et propter no - stram sa - lu - tem de -

B I om - ni - a fac - ta sunt. Et propter no - stram sa - lu - tem de - scen -

C II fac - ta sunt. Qui propter nos ho - mi - nes de - scen - dit,

A II fac - ta sunt. Qui propter nos ho - mi - nes de - scen - dit,

T II - fac - ta sunt. Qui propter nos ho - mi - nes de - scen - dit, de - scen -

B II fac - ta sunt. Qui propter nos ho - mi - nes de - scen - dit,

41 43 Et incarnatus est

C I - scen - dit, de - scen - dit de cœ - - - lis. Et in - car -

A I scen - dit, descen - dit de cœ - - - lis. Et in - car -

T I scen - dit, de - scen - dit de cœ - lis, de cœ - - - lis. Et in - car -

B I dit, de - scen - dit de cœ - - - lis. Et in - car -

C II de - scen - dit, de - scen - dit de cœ - - - lis. Et in - car -

A II de - scen - dit de cœ - lis, de - - - cœ - - - lis. Et in - car -

T II - dit de cœ - lis, de cœ - lis, de cœ - lis. Et in -

B II de - scen - dit de cœ - lis, de cœ - lis. Et in - car -

46 47

C I  
na - tus est de Spi - ri - tu San - cto ex - Ma - ri -

A I  
na - tus est de Spi - ri - tu San - cto ex - Ma - ri -

T I  
na - tus est de Spi - ri - tu San - cto ex - Ma - ri -

B I  
na - tus est de Spi - ri - tu San - cto ex - Ma - ri -

C II  
na - tus est de Spi - ri - tu San - cto ex - Ma - ri -

A II  
na - tus est de Spi - ri - tu San - cto ex - Ma - ri -

T II  
na - tus est de Spi - ri - tu San - cto ex - Ma - ri -

B II  
na - tus est de Spi - ri - tu San - cto ex - Ma - ri -

51 53

C I  
a Vir - gi - ne: Et ho - mo fa - ctus est.

A I  
a Vir - gi - ne: Et ho - mo fa - ctus est.

T I  
a Vir - gi - ne: Et ho - mo fa - ctus est.

B I  
a Vir - gi - ne: Et ho - mo fa - ctus est.

C II  
a Vir - gi - ne: Et ho - mo fa - ctus est, fa - ctus est.

A II  
a Vir - gi - ne: Et ho - mo fa - ctus est.

T II  
a Vir - gi - ne: Et ho - mo fa - ctus est.

B II  
a Vir - gi - ne: Et ho - mo fa - ctus est.

Crucifixus *Quatuor vocum*

57 60

C I Cru - ci - fi - xus e - ti - am pro no - bis: sub Pon-ti-

A I Cru - ci - fi - xus e - ti - am pro no - bis: sub Pon-ti-

T I Cru - ci - fi - xus e - ti - am pro no - bis:

B I Cru - ci - fi - xus e - ti - am pro no - bis:

62 64

C I o Pi-la - to pas - sus, pas - sus et se-pul-tus est.

A I o Pi-la - to pas - sus, pas - sus et se-pul - tus est.

T I subPon-ti - o Pi-la - to pas - sus, pas - sus et se -

B I subPon-ti - o Pi-la - to pas - sus, pas - sus et se-pul-

66 69

C I Et re-sur-re - xit ter-ti-a di - e se-cun-dum Scrip-tu - ras. Et

A I Et re-sur-re - xit ter-ti-a di - e se-cun-dum Scrip-tu - ras. Et a-scen-

T I pul-tus est. Et re - sur-re-xit ter-ti - a di - e se-cun - dum Scri- p-tu - ras.

B I - tus est. Et re - sur-re-xit ter-ti - a di - e se - cun-dum Scrip-tu - ras.

71 73

C I a-scen-dit in cœ - lum: se - det ad dex-te - ram, se - det ad dex-te - ram Pa - - - tris.

A I dit in cœ - lum, in cœ - lum: se - det ad dex-te - ram Pa - - - tris.

T I Et a - scendit in cœ - lum: se - det ad dex-te - ram, se - det ad dex-te - ram Pa - - - tris.

B I Et a - scen-dit in cœ - lum: se - det ad dex-te - ram, se - det ad dex-te - ram Pa - tris.



Et iterum venturus est

76 79

C I Et i - te - rum ven - tu - rus est cum glo - ri - a ju - di - ca -

A I Et i - te - rum ven - tu - rus est cum glo - ri - a ju - di - ca -

T I Et i - te - rum ven - tu - rus est cum glo - ri - a ju - di - ca -

B I Et i - te - rum ven - tu - rus est cum glo - ri - a ju - di - ca -

C II Et i - te - rum ven - tu - rus est, ven - tu - rus est,

A II Et i - te - rum ven - tu - rus est, ven - tu - rus est,

T II Et i - te - rum ven - tu - rus est, ven - tu - rus est,

B II Et i - te - rum ven - tu - rus est, ven - tu - rus est,

81 84

C I re vi - vos et mor - tu - os: cu - jus re - gni non e - rit

A I re vi - vos et mor - tu - os: cu - jus re - gni non e - rit

T I re vi - vos et mor - tu - os: cu - jus re - gni non e - rit

B I re vi - vos et mor - tu - os: cu - jus re - gni non e - rit

C II cum glo - ri - a ju - di - ca - re vi - vos et mor - tu - os: cu - jus re - gni non e - rit

A II cum glo - ri - a ju - di - ca - re vi - vos et mor - tu - os: cu - jus re - gni non e - rit

T II cum glo - ri - a ju - di - ca - re vi - vos et mor - tu - os: cu - jus re - gni non e - rit

B II cum glo - ri - a ju - di - ca - re vi - vos et mor - tu - os: cu - jus re - gni non e - rit

86 88

C I  
fi - - - nis. Et in Spi - ri - tum San - ctum, Do - mi - num, et vi - vi - fi - can - tem:

A I  
fi - nis. Et in Spi - ri - tum San - ctum, Do - mi - num, et vi - vi - fi - can - tem:

T I  
fi - - - nis. Et in Spi - ri - tum Sanctum, Do - mi - num, et vi - vi - fi - can - tem:

B I  
- rit fi - nis. Et in Spi - ri - tum San - ctum, Do - mi - num, et vi - vi - fi - can - tem:

C II  
fi - - - nis.

A II  
fi - - - nis.

T II  
fi - - - nis.

B II  
fi - - - nis.

91 95

C I  
Qui cum Pa - tre et Fi - li - o

A I  
Qui cum Pa - tre et Fi - li - o

T I  
Qui cum Pa - tre et Fi - li - o

B I  
Qui cum Pa - tre et Fi - li - o

C II  
Qui ex Pa - tre Fi - li - o - que pro - ce - dit.

A II  
Qui ex Pa - tre Fi - li - o - que pro - ce - dit.

T II  
Qui ex Pa - tre Fi - li - o - que pro - ce - dit.

B II  
Qui ex Pa - tre Fi - li - o - que pro - ce - dit.

98 100

C I  
si - mul ad - o - ra - tur et con-glo - ri - fi - ca - - - tur:

A I  
si - mul ad - o - ra - tur et con-glo - ri - fi - ca - - - tur:

T I  
si - mul ad - o - ra - tur et con-glo - ri - fi - ca - - - tur:

B I  
si - mul ad - o - ra - tur et con-glo - ri - fi - ca - - - tur:

C II  
Et con-glo-ri - fi - ca - - - tur: qui lo-

A II  
Et con - glo-ri - fi - ca - - - tur: qui lo-

T II  
Et con-glo-ri - fi - ca - - - tur: qui lo-

B II  
Et con-glo-ri - fi - ca - - - tur: qui lo-

103 106

C I  
Et u-nam sanctam ca-tho-li-cam, et

A I  
Et u - nam sanctam ca-tho-li-cam, et

T I  
Et u-nam sanctam ca-tho-li-cam, et

B I  
Et u-nam sanctam ca-tho-li-cam, et

C II  
cu - tus est per Pro - phe - - - tas. Et u-nam sanctam ca-tho-li-cam,

A II  
cu - tus est per Pro - phe - - - tas. Et u-nam sanctam ca-tho-li-cam,

T II  
cu - tus est per Pro - phe - - - tas. Et u-nam sanctam ca-tho-li-cam,

B II  
cu - tus est per Pro - phe - - - tas. Et u-nam sanctam ca-tho-li-cam,

108 110

C I  
u - namsanctam ca-tho-li-cam et a - po - sto - li - cam ec - cle - si - am. Con-

A I  
u - namsanctam ca-tho-li-cam et a - po - sto - li - cam ec - cle - si - am. Con-

T I  
u - namsanctam ca-tho-li-cam et a - po - sto - li - cam ec - cle - si - am. Con-

B I  
u - namsanctam ca-tho-li-cam et a - po - sto - li - cam ec - cle - si - am. Con-

C II  
et u - nam sanctamca-tho-li-cam et a - posto - li - cam ec - cle - si - am.

A II  
et u - nam sanctamca-tho-li-cam et a - posto - li - cam ec - cle - si - am.

T II  
et u - nam sanctamca-tho-li-cam et a - posto - li - cam ec - cle - si - am.

B II  
et u - nam sanctamca-tho-li-cam et a - posto - li - cam ec - cle - si - am.

113 115

C I  
fi - te - or u - numba - pti - sma in re - mis - si - o - nem pec - ca - to - - -

A I  
fi - te - or u - numba - pti - sma in re - mis - si - o - nem pec - ca - to - - -

T I  
fi - te - or u - numba - pti - sma in re - mis - si - o - nem pec - ca - to - - -

B I  
fi - te - or u - numba - pti - sma in re - mis - si - o - nem pec - ca - to - - -

C II  
Con - fi - te - or u - numba - pti - sma in re - mis - si - o - nem pec - ca - to - - -

A II  
Con - fi - te - or u - numba - pti - sma in re - mis - si - o - nem pec - ca - to - - -

T II  
Con - fi - te - or u - numba - pti - sma in re - mis - si - o - nem pec - ca - to - - -

B II  
Con - fi - te - or u - numba - pti - sma in re - mis - si - o - nem pec - ca - to - - -

118 121

C I  
rum. Et ex - spe - cto resur - re - ctio - nem mor - tuo - rum.

A I  
rum. Et ex - spe - ctore - sur - re - ctio - nem mor - tuo - rum.

T I  
rum. Et ex - spe - cto resur - re - ctio - nem mor - tuo - rum.

B I  
rum. Et ex - spe - cto re - sur - re - ctio - nem mor - tuo - rum.

C II  
rum. Et ex - spec - to resur - re - ctio - nem mor - tuo - rum. Et vi - tam ven - tu -

A II  
rum. Et ex - spe - cto re - sur - re - ctio - nem mor - tuo - rum. Et vi - tam ven - tu - ri

T II  
rum. Et ex - spec - to re - sur - re - ctio - nem mor - tuo - rum. Et vi - tam ven - tu -

B II  
rum. Et ex - spec - to re - sur - re - ctio - nem mor - tuo - rum. Et vi - tam ven - tu -

124 128

C I  
Et vi - tam ven - tu - ri sæ - cu - li, et

A I  
Et vi - tam ven - tu - ri sæ - cu - li, et

T I  
Et vi - tam ven - tu - ri sæ - cu - li, et

B I  
Et vi - tam ven - tu - ri sæ - cu - li, et

C II  
ri sæ - cu - li, et vi - tam ven - tu - ri sæ - cu -

A II  
sæ - cu - li, et vi - tam ven - tu - ri sæ - cu -

T II  
ri sæ - cu - li, et vi - tam ven - tu - ri sæ - cu -

B II  
ri sæ - cu - li, et vi - tam ven - tu - ri sæ - cu -

131

C I

vi - tam ven - tu - - - ri sæ - cu - li. A - - - men, A -

A I

vi - tam ven - tu - - - ri sæ - cu - li. A - - - men, A -

T I

vi - tam ven - tu - - - ri sæ - cu - li. A - - - men, A -

B I

vi - tam ven - tu - - - ri sæ - cu - li. A - men, A -

134

C II

li. A - - - men, A - - -

A II

li. A - men, A - men, A -

T II

li. A - men, A - - -

B II

li. A - - - men, A - - -

136

C I

- - - men, A - - - - - - - - - men.

A I

men, A - - - - - - - - - men.

T I

men, A - - - - - - - - - men.

B I

men, A - - - - - - - - - men.

C II

- - - men, A - - - - - - - - - men.

A II

- - - men, A - - - - - - - - - men.

T II

men, A - - - - - - - - - men.

B II

men, A - - - - - - - - - men.

# Sanctus

3

C I San - - - ctus, san - ctus, san - - - ctus Do -

A I San - - - ctus, san - ctus, san - - - ctus Do -

T I 8 San - - - ctus, san - ctus, san - ctus Do -

B I San - - - ctus, san - ctus, san - ctus Do -

C II

A II

T II 8

B II

6 8

C I - mi - nus De - us Sa - ba - oth.

A I - mi - nus De - us Sa - ba - oth.

T I 8 - mi - nus De - us Sa - ba - oth.

B I - mi - nus De - us Sa - ba - oth.

C II San - - - ctus, san - ctus Do - mi - nus

A II San - - - ctus Do - mi - nus

T II 8 San - - - ctus, san - - - ctus Do - mi - nus

B II San - - - ctus, san - ctus Do - mi - nus

11 13

C I Ple - ni sunt cœ - - - li et

A I Ple - ni sunt cœ - li et ter - - -

T I Ple - ni sunt cœ - - - li et

B I Ple - ni sunt cœ - li et ter -

C II De - us Sa - - - ba - oth. Ple - ni sunt cœ - li et

A II De - us Sa - - - ba - oth. Ple - ni sunt cœ - - - li et

T II De - us Sa - - - ba - oth. Ple - ni sunt cœ - - - li et

B II De - us Sa - ba - oth. Ple - ni sunt cœ - - - li

16 18

C I ter - - - ra glo - ri - a tu - - - a, ple - ni

A I ra glo - ri - a tu - a, Ple - ni sunt

T I ter - - - ra glo - ri - a tu - - - a, ple - ni

B I ra glo - ri - a tu - - - a, Ple - ni sunt

C II ter - - - ra glo - ri - a tu - a, ple - ni

A II ter - - - ra glo - ri - a tu - a, ple - ni

T II ter - ra glo - ri - a tu - - - a, ple - ni

B II et ter - ra glo - ri - a tu - a, ple - ni



21 24

C I  
sunt cœ - - - li et ter - - - ra glo - ri - a tu -

A I  
cœ - li et ter - - - ra glo - ri - a

T I  
sunt cœ - li et ter - - - ra glo - ri - a tu - - -

B I  
cœ - li et ter - ra glo - ri - a tu -

C II  
sunt cœ - li et ter - - - ra glo - ri - a

A II  
sunt cœ - - - li et ter - - - ra glo - ri - a tu -

T II  
sunt cœ - - - li et ter - ra glo - ri - a tu - - -

B II  
sunt cœ - - - li et ter - ra glo - ri - a

26 30

C I  
- a. Ho - san - na in ex - cel - sis,

A I  
tu - a. Ho - san - na in ex - cel - sis,

T I  
- a. Ho - san - na in ex - cel - sis,

B I  
- a. Ho - san - na in ex - cel - sis,

C II  
tu - a. Ho - san - na in ex - cel - sis,

A II  
- a. Ho - san - na in ex - cel - sis,

T II  
a. Ho - san - na in ex - cel - sis,

B II  
tu - a. Ho - san - na in ex - cel - sis,

34 37

C I  
ho - san - na in \_\_\_\_\_ ex - cel - sis.

A I  
ho - san - na in \_\_\_\_\_ ex - cel - sis.

T I  
ho - san - na in \_\_\_\_\_ ex - cel - sis.

B I  
ho - san - na in \_\_\_\_\_ ex - cel - sis.

C II  
ho - san - na in \_\_\_\_\_ ex - cel - sis. Be - ne - di - ctus qui ve -

A II  
ho - san - na in \_\_\_\_\_ ex - cel - sis. Be - ne - di - ctus qui ve -

T II  
ho - san - na in \_\_\_\_\_ ex - cel - sis. Be - ne - di - ctus qui ve -

B II  
ho - san - na in \_\_\_\_\_ ex - cel - sis. Be - ne - di - ctus qui ve -

40 43

C I  
Be - ne - di - ctus qui ve - - - nit in

A I  
Be - ne - di - ctus qui ve - - - nit in

T I  
Be - ne - di - ctus qui ve - - - nit in

B I  
Be - ne - di - ctus qui ve - - - nit in

C II  
- - nit \_\_\_\_\_ in no - mi - ne,

A II  
- - nit \_\_\_\_\_ in no - mi - ne,

T II  
- - nit \_\_\_\_\_ in no - mi - ne,

B II  
- - nit \_\_\_\_\_ in no - mi - ne,

45 47

C I  
no - mi - ne, in no-mi - ne Do - mi - ni, in no - mi -

A I  
no - mi - ne, in no-mi - ne Do - mi - ni, in no - mi -

T I  
no - mi - ne, in no-mi - ne Do - mi - ni, in no - mi -

B I  
no - mi - ne, in no-mi - ne Do - mi - ni, in no - mi -

C II  
in no - mi - ne Do - mi - ni, in no - mi -

A II  
in no - mi - ne Do - mi - ni, in no -

T II  
in no - mi - ne Do - mi - ni, in no -

B II  
in no - mi - ne Do - mi - ni, in no - mi -

50 52 55

C I  
ne Do - mi - ni. Ho - san - na in \_\_\_\_\_

A I  
ne Do - mi - ni. Ho - san - na in \_\_\_\_\_

T I  
ne Do - mi - ni. Ho - san - na in ex -

B I  
ne Do - mi - ni. Ho - san - na in \_\_\_\_\_

C II  
ne Do - mi - ni. Ho - san - na in \_\_\_\_\_ ex - cel - sis,

A II  
mi - ne Do - mi - ni. Ho - san - na in \_\_\_\_\_ ex - cel - sis,

T II  
- mi - ne Do - mi - ni. Ho - san - na in ex - cel - sis,

B II  
ne Do - mi - ni. Ho - san - na in \_\_\_\_\_ ex - cel - sis,

57 59 63

C I  
ex - cel - sis, ho - san - na in \_\_\_\_\_ ex - cel - sis, ho - san - na in \_\_\_\_\_

A I  
ex - cel - sis, ho - san - na in \_\_\_\_\_ ex - cel - sis, ho - san - na in \_\_\_\_\_

T I  
cel - sis, ho - san - na in ex - cel - sis, ho - san - na in

B I  
ex - cel - sis, ho - san - na in ex - cel - sis, ho - san - na in

C II  
ho - san - na in ex - cel - sis, ho - san - na in

A II  
ho - san - na in \_\_\_\_\_ ex - cel - sis, ho - san - na in \_\_\_\_\_

T II  
ho - san - na in \_\_\_\_\_ ex - cel - sis, ho - san - na in \_\_\_\_\_

B II  
ho - san - na in ex - cel - sis, ho - san - na in

65 67

C I  
ex - cel - - - sis, ho - san - na in ex - cel - sis.

A I  
ex - cel - sis, ho - san - na in \_\_\_\_\_ ex - cel - sis.

T I  
ex - cel - - - sis, ho - san - na, ho - san - na in ex - cel - sis.

B I  
ex - cel - - - sis, ho - san - na in ex - cel - sis.

C II  
ex - cel - - - sis, ho - san - na in ex - cel - - - sis.

A II  
ex - cel - - - sis, ho - san - na in ex - cel - - - sis.

T II  
ex - cel - - - sis, ho - san - na in ex - cel - - - sis.

B II  
ex - cel - - - sis, ho - san - na in \_\_\_\_\_ ex - cel - sis.

# Agnus Dei

4

C I  
A - gnus De - i, qui tol - lis pec - ca - ta mun -

A I  
A - gnus De - - - - i, A - gnus De - i, qui tol - lis pec -

T I  
A - gnus De - - - - - i, qui tol - lis pec - ca - ta

B I  
A - gnus De - i, qui tol - lis pec -

C II  
A II  
T II  
B II

7 10

C I  
- - - di:

A I  
ca - ta mun - di:

T I  
mun - di:

B I  
ca - ta mun - di:

C II  
A - gnus De - i, qui tol - lis pec - ca - ta mun -

A II  
A - gnus De - i, qui tol - lis pec - ca - - - ta

T II  
A - gnus De - i, qui tol - lis pec - ca - ta mun -

B II  
A - gnus De - i, qui tol - lis pec - ca - ta mun -

13 16

C I mi - se - re - re no - bis.

A I mi - se - re - re no - bis.

T I mi - se - re - re no - bis.

B I mi - se - re - re no - bis.

C II - - di: mi - se - re - re no - bis, mi -

A II mun - di: mi - se - re - re no - bis, mi -

T II - - di: mi - se - re - re no - bis, mi -

B II - - di: mi - se - re - re no - bis, mi -

18 21

C I A - gnus De - i,

A I A - gnus De - i, qui

T I A - gnus De - i, qui

B I A - gnus De - i, qui

C II - se - re - - - re no - bis. A - gnus De - i, qui

A II - se - re - re no - - - bis. A - gnus De - i, qui

T II - se - re - - - re no - - - bis. A - - - gnus De -

B II - se - re - re no - - - bis. A - gnus De - i,

23 25

C I  
qui tol - - lis pec - ca - ta mun - - - di, A -

A I  
tol - lis pec - ca - ta mun - di, pec - ca - ta mun - di, A -

T I  
tol - lis \_\_\_\_\_ pec - ca - ta mun - di, pec - ca - ta mun - di, A -

B I  
tol - - - lis pec - ca - ta mun - di, pec - ca - ta mun - di, A -

C II  
tol - lis pec - ca - ta mun - di, pec - ca - ta mun - di, A -

A II  
tol - - - - lis pec - ca - ta mun - - - di, A -

T II  
i, qui tol - lis \_\_\_\_\_ pec - ca - ta mun - - - di, A -

B II  
qui tol - lis pec - ca - ta mun - - - di, A -

28 30

C I  
- gnus De - i, qui tol - lis \_\_\_\_\_ pec - ca - - - ta mun -

A I  
- gnus De - i, qui tol - lis pec - ca - ta mun - di, pec - ca - ta

T I  
- gnus De - i, qui tol - lis \_\_\_\_\_ pec - ca - ta mun - di, pec - ca - ta

B I  
- gnus De - i, qui tol - - - lis pec - ca - ta mun - di, pec - ca - ta

C II  
- gnus De - i, qui tol - - - lis pec - ca - ta mun - di, pec - ca - ta -

A II  
- gnus De - i, qui tol - - - - - lis pec - ca - - - ta mun -

T II  
- gnus De - i, qui tol - lis \_\_\_\_\_ pec - ca - - - ta mun -

B II  
- gnus De - i, qui tol - lis pec - ca - - - ta mun -

33 36

C I  
- - di: do-na no-bis pa-cem, do-na no-bis pa-cem, do-na

A I  
mun - di: do-na no-bis pa-cem, do-na no-bis pa-cem, do-na

T I  
mun - di: do-na no-bis pa-cem, do-na no-bis pa-cem, do-na

B I  
mun - di: do-na no-bis pa-cem, do-na no-bis pa-cem, do-na

C II  
- - - - - mun-di: do-na no-bis pa-cem, do-na no-bis pa-cem, do-na

A II  
- - - - - di: do-na no-bis pa-cem, do-na no-bis pa-cem, do-na

T II  
- - - - - di: do-na no-bis pa-cem, do-na no-bis pa-cem, do-na

B II  
- - - - - di: do-na no-bis pa-cem, do-na no-bis pa-cem, do-na

38 40

C I  
no-bis pa - cem, do - na no - bis pa - cem, do - na no - bis

A I  
no-bis pa-cem, do - na no - bis pa - - - cem, do-na no - bis pa -

T I  
no-bis pa - cem, do - na no - bis pa - cem, do - na no -

B I  
no-bis pa - cem, do-na no - bis pa - cem, do - na no - bis

C II  
no-bis pa - cem, do - na no - bis pa - cem, do - na

A II  
no-bis pa - cem, do - na no - bis pa - cem, do - na no - bis

T II  
no-bis pa - cem, do - na no - bis pa - cem, do - na no - bis pa -

B II  
no-bis pa - cem, do - - - na no - bis pa -





## **Kyrie**

Kyrie eleison.  
Christe eleison.  
Kyrie eleison.

Herr, erbarme dich.  
Christus, erbarme dich.  
Herr, erbarme dich.

## **Gloria**

Gloria in excelsis Deo.  
Et in terra pax hominibus  
bonæ voluntatis.  
Laudamus te. Benedicimus te.  
Adoramus te.  
Glorificamus te. Gratias agimus tibi  
propter magnam gloriam tuam.  
Domine Deus, Rex cœlestis,  
Deus Pater omnipotens.  
Domine Fili unigenite, Jesu Christe.  
Domine Deus, Agnus Dei, Filius Patris.  
Qui tollis peccata mundi,  
miserere nobis.  
Qui tollis peccata mundi,  
suscipe deprecationem nostram.  
Qui sedes ad dexteram Patris,  
miserere nobis.  
Quoniam tu solus sanctus.  
Tu solus Dominus.  
Tu solus Altissimus, Jesu Christe.  
Cum sancto Spiritu,  
in gloria Dei Patris.  
Amen.

Ehre sei Gott in der Höhe  
und Friede auf Erden bei den Menschen  
seines Wohlgefallens.  
Wir loben dich. Wir preisen dich.  
Wir beten dich an.  
Wir rühmen dich. Wir sagen dir Dank  
um deiner großen Herrlichkeit willen,  
Herr Gott, himmlischer König,  
Gott, allmächtiger Vater.  
Herr, du eingeborener Sohn, Jesus Christus,  
Herr Gott, du Lamm Gottes, Sohn des Vaters,  
der du die Sünde der Welt trägst,  
erbarme dich unser.  
Der du die Sünde der Welt trägst,  
nimm an unser Gebet.  
Der du sitzt zur Rechten des Vaters,  
erbarme dich unser.  
Denn du allein bist heilig,  
du allein bist der Herr,  
du allein bist der Allerhöchste, Jesus Christus,  
mit dem Heiligen Geiste  
in der Herrlichkeit Gottes des Vaters.  
Amen.

## **Credo**

Credo in unum Deum,  
Patrem omnipotentem,  
factorem cœli et terræ,  
visibilium omnium et invisibilium.  
Et in unum Dominum Jesum Christum,  
Filius Dei unigenitum.  
Et ex Patre natum ante omnia sæcula.  
Deum de Deo,  
lumen de lumine,  
Deum verum de Deo vero.  
Genitum, non factum,  
consubstantialem Patri:  
per quem omnia facta sunt.  
Qui propter nos homines  
et propter nostram salutem  
descendit de cœlis.  
Et incarnatus est de Spiritu Sancto  
ex Maria Virgine: Et homo factus est.

Ich glaube an den einen Gott,  
den Vater, den Allmächtigen,  
der alles geschaffen hat, Himmel und Erde,  
die sichtbare und die unsichtbare Welt.  
Und an den einen Herrn Jesus Christus,  
Gottes eingeborenen Sohn,  
aus dem Vater geboren vor aller Zeit:  
Gott von Gott,  
Licht vom Licht,  
wahrer Gott vom wahren Gott,  
gezeugt, nicht geschaffen,  
eines Wesens mit dem Vater;  
durch ihn ist alles geschaffen.  
Für uns Menschen  
und zu unserem Heil  
ist er vom Himmel gekommen,  
hat Fleisch angenommen durch den Heiligen Geist  
von der Jungfrau Maria und ist Mensch geworden.

Crucifixus etiam pro nobis sub Pontio Pilato;  
passus et sepultus est.  
Et resurrexit tertia die, secundum Scripturas.  
Et ascendit in cœlum:  
sedet ad dexteram Patris.  
Et iterum venturus est cum gloria  
iudicare vivos et mortuos:  
cujus regni non erit finis.  
Et in Spiritum Sanctum,  
Dominum, et vivificantem:  
Qui ex Patre Filioque procedit.  
Qui cum Patre et Filio simul adoratur, et  
conglorificatur:  
qui locutus est per Prophetas.  
Et unam sanctam catholicam et  
apostolicam Ecclesiam.  
Confiteor unum baptisma  
in remissionem peccatorum.  
Et exspecto resurrectionem mortuorum.  
Et vitam venturi sæculi.  
Amen.

### **Sanctus**

Sanctus, Sanctus, Sanctus  
Dominus Deus Sabaoth.  
Pleni sunt cœli et terra gloria tua.  
Hosanna in excelsis.  
Benedictus qui venit in nomine Domini.  
Hosanna in excelsis.

### **Agnus Dei**

Agnus Dei, qui tollis peccata mundi:  
miserere nobis.  
Agnus Dei, qui tollis peccata mundi:  
miserere nobis.  
Agnus Dei, qui tollis peccata mundi:  
dona nobis pacem.

Er wurde für uns gekreuzigt unter Pontius Pilatus,  
hat gelitten und ist begraben worden,  
ist am dritten Tage auferstanden nach der Schrift  
und aufgefahren in den Himmel.  
Er sitzt zur Rechten des Vaters  
und wird wiederkommen in Herrlichkeit,  
zu richten die Lebenden und die Toten;  
seiner Herrschaft wird kein Ende sein.  
Und an den Heiligen Geist,  
der Herr ist und lebendig macht,  
der aus dem Vater und dem Sohn hervorgeht,  
der mit dem Vater und dem Sohn angebetet und  
verherrlicht wird,  
der gesprochen hat durch die Propheten,  
und die eine, heilige, katholische (allgemeine) und  
apostolische Kirche.  
Ich bekenne die eine Taufe  
zur Vergebung der Sünden.  
Und ich erwarte die Auferstehung der Toten  
und das Leben der kommenden Welt.  
Amen.

Heilig, heilig, heilig  
ist Gott, der Herr Zebaoth.  
Voll sind Himmel und Erde deiner Herrlichkeit.  
Hosianna in der Höhe.  
Gelobt sei, der da kommt im Namen des Herren.  
Hosianna in der Höhe.

Lamm Gottes, der du trägst die Sünde der Welt,  
erbarme dich unser.  
Lamm Gottes, der du trägst die Sünde der Welt,  
erbarme dich unser.  
Lamm Gottes, der du trägst die Sünde der Welt,  
gib uns Frieden.