

Pět zpěvů pro smíšený sbor, op. 71

Vítězslav Novák (1870-1949)

Zvony

Karel Pippich-Havelka (1875 - 1900)

Allegretto

S  
O zvo-ny sta-ré, ve-leb-né a zpěv-né, svým hla-ho-lem mi  
A  
O zvo-ny sta-ré, ve-leb-né zpěv-né, svým hla-ho-lem mi  
T  
B

zvuč - te, zvuč - te zas. To srd - ce va - še o - br - ně - né,  
zvuč - te, zvuč - te zas, zas. To srd - ce va - še o - br - ně - né,  
cresc. cresc. cresc. cresc.

pev - né, mě te - pem svým po - vzná - ší v bož - ství jas, já za - du - mán  
pev - né, mě te - pem svým po - vzná - ší v bož - ství jas, já za - du - mán  
f f p p

zřím ku ne-bes-ké vý-ši a du-še má blíž Bo-hu dech svůj zti-ší, jen

zřím ku ne-bes-ké vý-ši a du-še má blíž Bo-hu dech svůj zti-ší, jen

zřím ku ne-bes-ké vý-ši a du-še má blíž Bo-hu dech svůj zti-ší, jen

*cresc.*

zvuč - te zvo-ny, zvuč - te zas a zas zas a zas!

zvuč - te zvo-ny, zvuč - te zas a zas a zas zas a zas!

zvuč - te zvo-ny, zvuč - te zas a zas a zas zas a zas!

*f* *rit.*

*a tempo*

Když zní - te ve-se-le, zřím v lep - ší do - bu, však ně - kdy zas váš

Když zní - te ve - se - le, zřím v lep - ší do - bu, však ně - kdy zas váš

Když zní - te ve - se - le, zřím v lep - ší do - bu, však ně - kdy zas váš

*p* *mf* *p*

zá - dum - či-vý hlas mně u - po-mín - ky tká na ces - tu k hro - bu,

zá - dum - či-vý hlas mně u - po-mín - ky tká na ces - tu k hro - bu,

zá - dum - či-vý hlas mně u - po-mín - ky tká na ces - tu k hro - bu,

*cresc.* *f*

*mf*

tam ne - bu - de - te již mi mě - řit čas, kde smrt mi v ze - mi lůž - ko

*mf*

tam ne - bu - de - te již mi mě - řit čas, kde smrt mi v ze - mi lůž - ko

*mf*

*mf*

*p* *cresc.*

o - de - stla - la, však srd - cem ko - vo - vým na ces - tě stmě - lé těm

*p* *cresc.*

o - de - stla - la, smrt, však srd - cem ko - vo - vým na ces - tě stmě - lé těm

*p* *cresc.*

*p* *cresc.*

*f* *cresc.* *ff*

ži - vým, zvuč - te dá - - - le, těm ži - vým zvuč - te,

*f* *cresc.* *ff*

ži - vým, zvuč - te dá - - - le, těm ži - vým zvuč - te,

*f* *ff*

ži - vým zvuč - te,

*f* *ff*

ži - vým zvuč - te dá - le, zvuč - te dá - le, zvuč - te

ži - vým zvuč - te dá - le, zvuč - te dá - le, zvuč - te

ži - vým zvuč - te ži - vým, ži - vým, ži - vým, ži - vým

ži - vým zvuč - te dá - le, zvuč - te dá - le, zvuč - te

*dim.* dá - - - le *p* zas!

*dim.* dá - - - le *p* zas!

*dim.* zvuč - te dá - le *p* zas!

*dim.* zvuč - te dá - le *p* zas!

### Intermezzo

Bohumil Kratochvíl (1883 - 1902)

### Moderato con moto

*p* Co krá - sa jest? Krá - sa? V své du - ši za - vřít ú - směv, s nímž pro - bou - zí

*p* Krá - sa? V své du - ši za - vřít ú - směv, s nímž pro - bou - zí

*p* Krá - sa? V své du - ši za - vřít ú - směv, s nímž pro - bou - zí

*p* Krá - sa? V své du - ši za - vřít ú - směv, s nímž pro - bou - zí

se sma - vé jar - ní ji - tro na be - zu roz - kvet - lém v krů - pě - jích ro - sy, ve zpě - vu

se sma - vé jar - ní ji - tro na be - zu roz - kvet - lém v krů - pě - jích ro - sy, ve zpě - vu

8 se sma - vé jar - ní ji - tro na be - zu roz - kvet - lém v krů - pě - jích ro - sy, ve zpě - vu

se sma - vé jar - ní ji - tro na be - zu roz - kvet - lém v krů - pě - jích ro - sy, ve zpě - vu

*f* ptá - ka, slun - ci, jež se dí - vá skrz vět - ve ja - blo - ně do roz - hou - pa - né sí - tě,

*f* ptá - ka, slun - ci, jež se dí - vá skrz vět - ve ja - blo - ně do roz - hou - pa - né sí - tě,

*f* 8 ptá - ka, slun - ci, jež se dí - vá skrz vět - ve ja - blo - ně do roz - hou - pa - né sí - tě,

*f* ptá - ka, slun - ci, jež se dí - vá skrz vět - ve ja - blo - ně do roz - hou - pa - né sí - tě,

*dim.* zřít nad hla - vou, jak ob - la - ka jdou ti - chá. *pp* *p* Co

*dim.* zřít nad hla - vou, jak ob - la - ka jdou ti - chá, *p* > jdou ti - chá.

*dim.* zřít nad hla - vou, jak ob - la - ka jdou ti - chá, jak ob - la - ka jdou ti - chá.

*dim.* zřít nad hla - vou, jak ob - la - ka jdou ti - chá. *pp*

poco sosten. a tempo

sně - ní jest? Sně - ní? Kdes blou - dit v stí - nech ti - cha, jež sté - ká z bříz jak

Sně - ní? Kdes blou - dit v stí - nech ti - cha, jež sté - ká z bříz jak

Sně - ní? Kdes blou - dit v stí - nech ti - cha, jež sté - ká z bříz jak

Sně - ní? Kdes blou - dit v stí - nech ti - cha, jež sté - ká z bříz jak

ve rty ran - ní ú - směv a vě - sí si v kmen sos - nám heb - ké sí - tě, jež pa - vou - ci si

ve rty ran - ní ú - směv a vě - sí si v kmen sos - nám heb - ké sí - tě, jež pa - vou - ci si

ve rty ran - ní ú - směv a vě - sí si v kmen sos - nám heb - ké sí - tě, jež pa - vou - ci si

ve rty ran - ní ú - směv a vě - sí si v kmen sos - nám heb - ké sí - tě, jež pa - vou - ci si

poco rit.

a tempo

zpřed - li v še - dé ji - tro. U - sed - nout v mech, kde mír se v du - ši

zpřed - li v še - dé ji - tro. U - sed - nout v mech, kde mír se v du - ši

zpřed - li v še - dé ji - tro. U - sed - nout v mech, kde mír se v du - ši

zpřed - li v še - dé ji - tro. U - sed - nout v mech, kde mír se v du - ši

*mf*

dí - vá z trav zá - chvě - vů, mít v o - čích vlá - hu ro - sy. Co

dí - vá z trav zá - chvě - vů, mít v o - čích vlá - hu ro - sy.

dí - vá z trav zá - chvě - vů, mít v o - čích vlá - hu ro - sy.

dí - vá z trav zá - chvě - vů, mít v o - čích vlá - hu ro - sy.

**poco sosten. Meno, quasi andante**

*mf* *p*

tou - ha jest? Tou - ha? V sny vchá - zí, stří - bro ro - sy jí v řa - sách

Tou - ha, tou - ha? V sny vchá - zí, stří - bro ro - sy jí v řa - sách

Tou - ha, tou - ha? V sny vchá - zí, stří - bro ro - sy jí v řa - sách

Tou - ha, tou - ha? V sny vchá - zí, stří - bro ro - sy jí v řa - sách

*f*

chvě - je se. Jde ně - ma, ti - cha a roz - tou - že - ně v ne - zná - mo se

chvě - je se. Jde ně - ma, ti - cha a roz - tou - že - ně v ne - zná - mo se

chvě - je se. Jde ně - ma, ti - cha a roz - tou - že - ně v ne - zná - mo se

chvě - je se. Jde ně - ma, ti - cha a roz - tou - že - ně v ne - zná - mo se

dí - - - vá. V zá-vo-ji še - ra has - ne je - jí ú - směv, ježž ve rty  
roz-tou-že - ně dí - vá. V zá-vo-ji še - ra has - ne je - jí ú - směv, ježž ve rty  
dí - - - vá. V zá-vo-ji še - ra has - ne je - jí ú - směv, ježž ve rty  
dí - - - vá. V zá-vo-ji še - ra has - ne je - jí ú - směv, ježž ve rty

kou - zli - lo jí sni - vé ji - tro. Přec splé - tá dál své e - ro - tic - ké sí - tě.  
kou - zli - lo jí sni - vé ji - tro. Přec splé - tá dál své e - ro - tic - ké sí - tě.  
kou - zli - lo jí sni - vé ji - tro. Přec splé - tá dál své e - ro - tic - ké sí - tě.  
kou - zli - lo jí sni - vé ji - tro. Přec splé - tá dál své e - ro - tic - ké sí - tě.

**Tempo I.** *f* **poco sost.** *mp* **Alla marcia funebre**

Co smu - tek jest, smu - tek? Do ob - lak še - dé sí - tě  
smu - tek, smu - tek? Do ob - lak še - dé sí - tě  
smu - tek, smu - tek? Do ob - lak še - dé sí - tě  
smu - tek, smu - tek? Do ob - lak še - dé sí - tě



*cresc.* *f*

pod - zim - ní slun - ce tá - hne, kraj pl - ný ro - sy, po lu - kách ml - hy jdou,

*cresc.* *f*

pod - zim - ní slun - ce tá - hne, kraj pl - ný ro - sy, po lu - kách ml - hy jdou,

*cresc.* *f*

pod - zim - ní slun - ce tá - hne, kraj pl - ný ro - sy, po lu - kách ml - hy jdou,

*cresc.* *f*

pod - zim - ní slun - ce tá - hne, kraj pl - ný ro - sy, po lu - kách ml - hy jdou,

*dolce* *espr.*

z nichž vsta - ne ji - tro. Za - žlout - lým lis - tím tá - hne pí - seň ti - chá,

*dolce* *espr.*

z nichž vsta - ne ji - tro. Za - žlout - lým lis - tím tá - hne pí - seň ti - chá,

*dolce* *espr.*

z nichž vsta - ne ji - tro. Za - žlout - lým lis - tím tá - hne pí - seň ti - chá,

*dolce* *espr.*

z nichž vsta - ne ji - tro. Za - žlout - lým lis - tím tá - hne pí - seň ti - chá,

*f* *p*

v níž ví - tr lká o rů - žo - vých ran ú - směv. A v tem - nou vo - du ol - šin řad se

*f* *p*

v níž ví - tr lká o rů - žo - vých ran ú - směv. A v tem - nou vo - du ol - šin řad se

*f* *p*

v níž ví - tr lká o rů - žo - vých ran ú - směv. A v tem - nou vo - du ol - šin řad se

*f* *p*

v níž ví - tr lká o rů - žo - vých ran ú - směv. A v tem - nou vo - du ol - šin řad se

Tempo I.

*mf* dí - vá. *f* Co pí - seň jest, *poco sost.* pí - seň?

*mf* dí - vá. *f* pí - seň jest, pí - seň?

*mf* 8 dí - vá. *f* pí - - - seň pí - seň?

*mf* dí - vá. *f* pí - - - seň pí - seň?

a tempo

*f* Hvězd výš se v du - ši dí - vá a v ni - tru zvo - ní ze strun jem - né sí - tě a

*f* Hvězd výš se v du - ši dí - vá, dí - vá a v ni - tru zvo - ní ze strun jem - né sí - tě a

*f* 8 Hvězd výš se v du - ši dí - vá a v ni - tru zvo - ní ze strun jem - né sí - tě a

*f* Hvězd výš se v du - ši dí - vá a v ni - tru zvo - ní ze strun jem - né sí - tě a

ka - ne vů - ně rů - ží, ré - vy ú - směv, skři - va - na tryl - ky,

ka - ne vů - ně rů - ží, ré - vy ú - směv, skři - va - na tryl - ky,

8 ka - ne vů - ně rů - ží, ré - vy ú - směv, skři - va - na tryl - ky,

ka - ne vů - ně rů - ží, ré - vy ú - směv, skři - va - na tryl - ky,

*dim.*

v nichž zní kap - ky ro - sy. Jest pí - seň čí - še zvuk, je du - ma ti - chá,

*dim.*

v nichž zní kap - ky ro - sy. Jest pí - seň čí - še zvuk, je du - ma ti - chá,

*dim.*

v nichž zní kap - ky ro - sy. Jest pí - seň čí - še zvuk, je du - ma ti - chá,

*dim.*

v nichž zní kap - ky ro - sy. Jest pí - seň čí - še zvuk, je du - ma ti - chá,

*cresc.* *f*

jež mlu - ví v srd - ci ja - ko v kvě - tech ji - tro. Co

*cresc.* *f* *mf*

jež mlu - ví v srd - ci ja - ko v kvě - tech ji - tro, ja - ko v kvě - tech ji - tro.

*cresc.* *f* *mf* *p*

jež mlu - ví v srd - ci ja - ko v kvě - tech ji - tro, ja - ko v kvě - tech ji - tro.

*cresc.* *f* *p*

jež mlu - ví v srd - ci ja - ko v kvě - tech ji - tro, ji - tro.

*f* *poco sost.* *mp* *a tempo, impetuoso* *f*

lá - - - ska jest, lá - ska? Je bouř, již bu - dí ji - tro

*f* *mp* *f*

lá - - - ska jest, lá - ska? Je bouř, již bu - dí ji - tro

*f* *mp* *f*

lá - - - ska lá - ska? Je bouř, již bu - dí ji - tro

*f* *mp* *f*

lá - - - ska lá - ska? Je bouř, již bu - dí ji - tro

roz - koš - nou hrů - zou, hvěz - da, jež se dí - vá do tma - vé no - ci, za - mže - ná

roz - koš - nou hrů - zou, hvěz - da, jež se dí - vá do tma - vé no - ci, za - mže - ná

roz - koš - nou hrů - zou, hvěz - da, jež se dí - vá do tma - vé no - ci, za - mže - ná

roz - koš - nou hrů - zou, hvěz - da, jež se dí - vá do tma - vé no - ci, za - mže - ná

a ti - chá, ta - jem - ný še - vel von - ných vla - sů sí - - - - tě,

a ti - chá, ta - jem - ný še - vel von - ných vla - sů sí - - - - tě,

a ti - chá, ta - jem - ný še - vel von - ných vla - sů sí - tě,

a ti - chá, ta - jem - ný še - vel von - ných vla - sů sí - tě,

**Poco meno**

vi - o - ly tón, je ka - lich pl - ný ro - sy, je dlou - hý sen,

vi - o - ly tón, je ka - lich pl - ný ro - sy, je dlou - hý sen,

vi - o - ly tón, je ka - lich pl - ný ro - sy, je dlou - hý sen,

vi - o - ly tón, je ka - lich pl - ný ro - sy, je dlou - hý sen,

**Andante***dolce espr.*

je ti - chý pláč i ú - směv. Krá - sa těch zby - lých dnů,  
 je ti - chý pláč i ú - směv. Krá - sa těch zby - lých dnů,  
 je ti - chý pláč i ú - směv. Krá - sa těch zby - lých dnů,  
 je ti - chý pláč i ú - směv. Krá - sa těch zby - lých dnů,

*più espr.* *dim.*  
 v kte - rých se ji - tro dí - vá, bych v sí - tě pí - sní spjal a v tou - hy s třpy - tem ro - sy  
*più espr.* *dim.*  
 v kte - rých se ji - tro dí - vá, bych v sí - tě pí - sní spjal a v tou - hy s třpy - tem ro - sy  
*più espr.* *dim.*  
 v kte - rých se ji - tro dí - vá, bych v sí - tě pí - sní spjal a v tou - hy s třpy - tem ro - sy  
*più espr.* *dim.*  
 v kte - rých se ji - tro dí - vá, bych v sí - tě pí - sní spjal a v tou - hy s třpy - tem ro - sy

**con intimo sentimento**

*p* *Solo*  
 bych, ti - chá du - še má, ti dal za ú - směv lá - sky, lá - sky.  
*p* *pp*  
 bych, ti - chá du - še má, ti dal za ú - směv lá - sky, lá - sky.  
*p* *pp*  
 bych, ti - chá du - še má, ti dal za ú - směv lá - sky, lá - sky.  
*p* *pp*  
 bych, ti - chá du - še má, ti dal za ú - směv lá - sky, lá - sky.

# Na lesní cestě

Ladislav Tesař (1859 - 1886)

Andante mosso

V les hlu-bo-ký se ta-to ces-ta tra-tí. Kře vů - kol,

*pp*

Jen pták, jež tou - ha  
sa - my kře, les, všu - de les a les.

*mf* *p*

*p*

k vý - ši ně - kdy schvá - tí, když nad stro-my se vznes' váš k ne-bi pou-tá zrak,

*dolce* *mf*

*dolce* *mf*

*dolce* *mf*

*dolce* *mf*

jež slun-ce zla-tí. s ním noc sem  
Zde věč-ný sí - dlí sún, *cresc.*

*poco sfp* *pp* *cresc. ma sempre dolce*

*poco sfp* *pp* *cresc. ma sempre dolce*

*poco sfp* *pp*

vchá - zí, zde du - še ne - cí - tí, co svě - tem zmí - rá dnes,

*espr.*

*f*

*espr.*

*f*

zde

ta - jem - ství těm hlu - bi - nám jest hrá - zí. A smí - li ten - to les,

*meno f*

*p*

*mf*

*p*

*mf*

*p*

*espr.*

**Poco più**  
*pp leggiero*

Jen ně - kdy v šer ten

*p*

*p*

*p*

v snech je - ho noc a klid jej do - pro - vá - zí.

**ritardando**

kmit - ne sr - na bí - lá, leč hla - vu skrý - vá keř a no - hu ta - jí vřes. Ó

*leggiero*

*p*

bí - - lá, leč hla - vu skrý - vá keř a no - hu ta - jí vřes. Ó

*p*

*p*

Ó

a tempo, molto espressivo

i - de - á - le, ja - ko sr - na bí - lá, jež pla - še pr - chá v les při kro - ků šu - mo - tu, jež  
i - de - á - le, ja - ko sr - na bí - lá, jež pla - še pr - chá v les při kro - ků šu - mo - tu, jež  
i - de - á - le, ja - ko sr - na bí - lá, jež pla - še pr - chá v les při kro - ků šu - mo - tu, jež  
i - de - á - le, ja - ko sr - na bí - lá, jež pla - še pr - chá v les při kro - ků šu - mo - tu, jež

ne - u - ta - jí vřes, ty vni - káš v pra - les snů, ba mi - zíš, vzduš - ná ví - la, jak  
ne - u - ta - jí vřes, ty vni - káš v pra - les snů, ba mi - zíš, vzduš - ná ví - la, jak  
ne - u - ta - jí vřes, ty vni - káš v pra - les snů, ba mi - zíš, vzduš - ná ví - la, jak  
ne - u - ta - jí vřes, ty vni - káš v pra - les snů, ba mi - zíš, vzduš - ná ví - la, jak

ho - lu - bi - ce bí - lá, dřív než tě sa - ma du - še po - cho - pi - la.  
ho - lu - bi - ce bí - lá, dřív než tě sa - ma du - še po - cho - pi - la.  
ho - lu - bi - ce bí - lá, dřív než tě sa - ma du - še po - cho - pi - la.  
ho - lu - bi - ce bí - lá, dřív než tě sa - ma du - še po - cho - pi - la.



Praha

František Branislav

Alla marcia, risoluto

*mp* U ka - men - né - ho mo - stu zní nej - krás - ně - ji tvo - je ly - ra. Hlas ře - ky,  
*mp* U ka - men - né - ho mo - stu zní nej - krás - ně - ji tvo - je ly - ra. Hlas ře - ky,  
*mp* U ka - men - né - ho mo - stu zní nej - krás - ně - ji tvo - je ly - ra. Hlas ře - ky,  
*mp* U ka - men - né - ho mo - stu zní nej - krás - ně - ji tvo - je ly - ra. Hlas ře - ky,

*f* Pra - ho, a tvůj di - a - dem. Ví - tr v li - stí  
*f* Pra - ho, a tvůj di - a - dem. Ví - tr v li - stí  
*p* Pra - ho, a tvůj di - a - dem, jdem, jdem! *f* Ví - tr v li - stí  
*p* Pra - ho, a tvůj di - a - dem, jdem, jdem, jdem, jdem! *f* Ví - tr v li - stí

*f* o - te - ví - rá tvou krá - su do vě - jí - ře pod sa - dem.  
*f* o - te - ví - rá tvou krá - su do vě - jí - ře pod sa - dem.  
*f* o - te - ví - rá tvou krá - su do vě - jí - ře pod sa - dem. *mf* Jdem, jdem,  
*f* o - te - ví - rá tvou krá - su do vě - jí - ře pod sa - dem. *mf* Jdem, jdem,

*mf* Již vi - dím se - dm mo - stů. *p* Vlaš - tov - ky vě - že ob - lé - ta - jí,

*mf* Již vi - dím se - dm mo - stů. *p* Vlaš - tov - ky vě - že ob - lé - ta - jí,

8 jdem! Již vi - dím se - dm mo - stů. *p* Vlaš - tov - ky vě - že ob - lé - ta - jí,

jdem! Již vi - dím se - dm mo - stů. Jdem, jdem,

*f espr.* má ml - če - li - vá rů - že na sva - hu.

ob - lé - ta - jí, *f* má ml - če - li - vá rů - že na sva - hu.

8 jdem, *f* má ml - če - li - vá rů - že na sva - hu. *f* *mf* Jdem, jdem.

jdem, jdem, jdem, jdem, jdem, jdem,

*p* *3* Po ti - chu verš si o - pa - ku - ji: *mp* Či jsou ty ru - ce zdvih - lé *mf* v pří - sa - hu. *p* Jdem, jdem,

*p* *mp* *mf* *p* jdem, jdem, jdem, jdem! Či jsou ty ru - ce zdvih - lé v pří - sa - hu. Jdem, jdem,

*mf* Již vi - dím o - sm mo - stů. *f* Jdou mrač - na přes ze - le - né strá - ně,

*mf* Již vi - dím o - sm mo - stů. *f* Jdou mrač - na přes ze - le - né strá - ně,

8 jdem. *mf* Již vi - dím o - sm mo - stů. *f* Jdou mrač - na přes ze - le - né strá - ně,

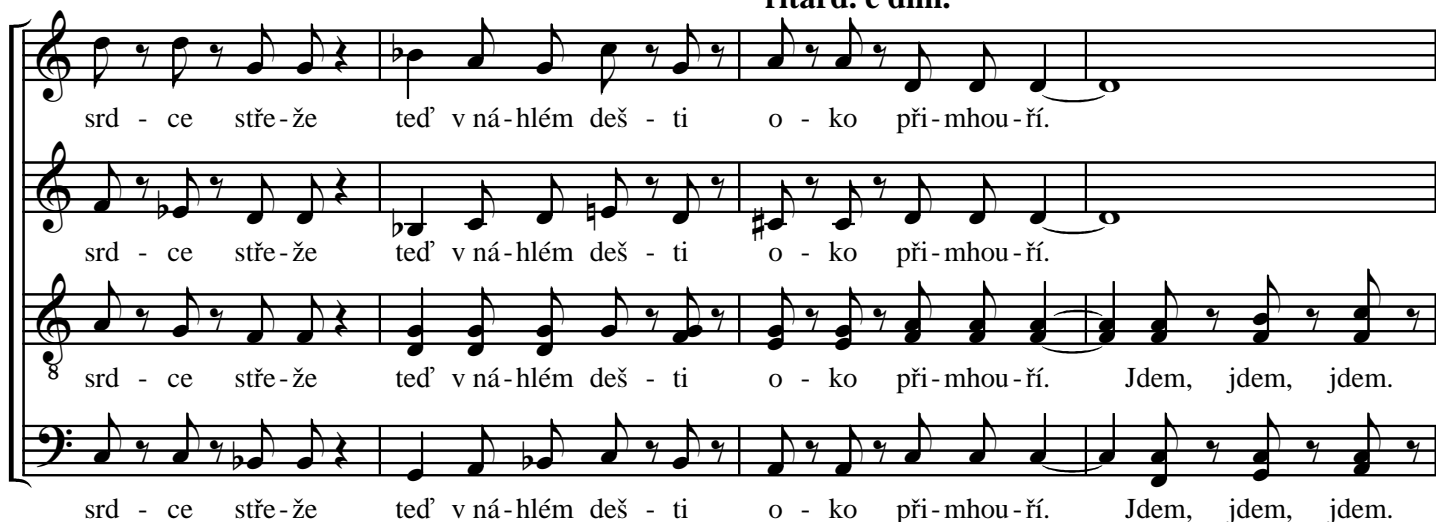
*mf* jdem. Již vi - dím o - sm mo - stů. Jdem, jdem. Jdou mrač - na přes ze - le - né strá - ně,

*più f* vě - tr - né stro - my bles - kem pro - žha - ví *p* a  
*più f* vě - tr - né stro - my bles - kem pro - žha - ví *p* a  
*più f* vě - tr - né stro - my bles - kem pro - žha - ví *p* a  
*più f* vě - tr - né stro - my bles - kem pro - žha - ví *f* jdem, jdem, jdem *p* a

*cresc.* mě - sto zpřís - ní od - hod - dla - ně, prud - če - ji hu - čí spla - vy  
*cresc.* mě - sto zpřís - ní od - hod - dla - ně, prud - če - ji hu - čí spla - vy  
*cresc.* mě - sto zpřís - ní od - hod - dla - ně, jdem, jdem, prud - če - ji hu - čí spla - vy  
*cresc.* mě - sto zpřís - ní od - hod - dla - ně, jdem, jdem, prud - če - ji hu - čí spla - vy

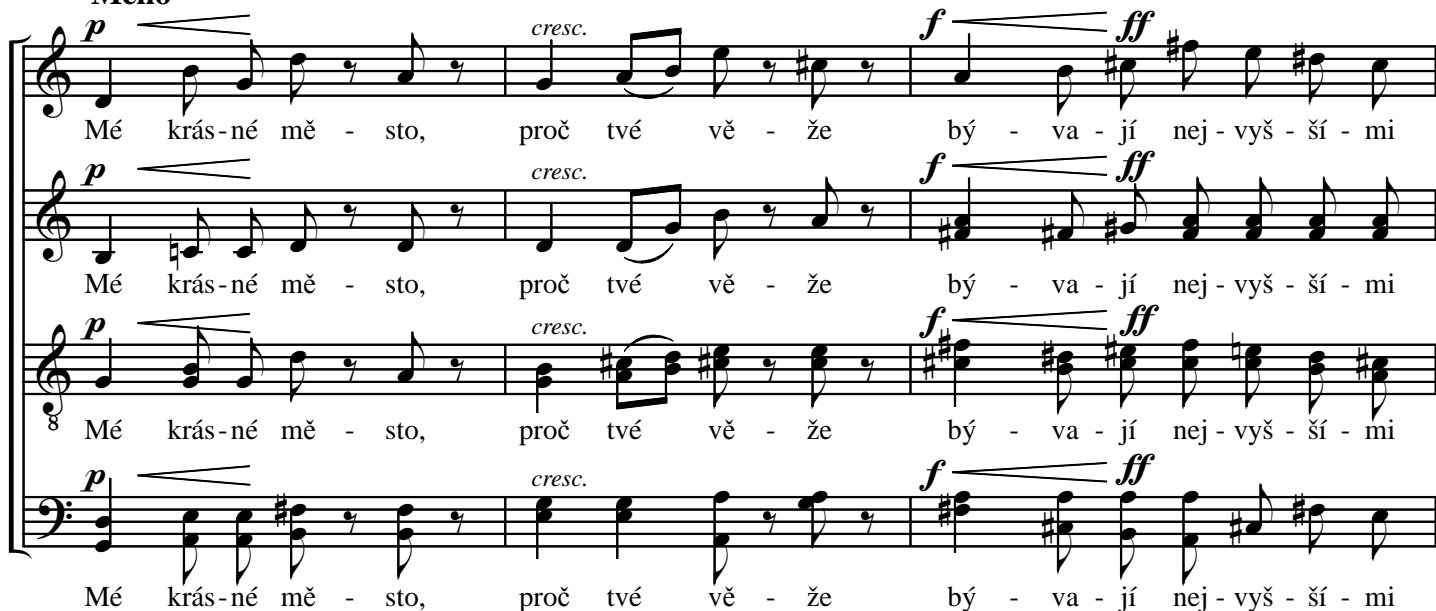
*f* Vl - ta - vy. Jdem, jdem. *p* Pták pře - lét de - vět mo - stů. *f* Čer - ný - mi kří - dly  
*f* Vl - ta - vy. Jdem, jdem. *p* Pták pře - lét de - vět mo - stů. *f* Čer - ný - mi kří - dly  
*f* Vl - ta - vy. Jdem, jdem. *p* Pták pře - lét de - vět mo - stů. *f* Čer - ný - mi kří - dly  
*f* Vl - ta - vy. Jdem, jdem. *p* Pták pře - lét de - vět mo - stů. *f* Čer - ný - mi kří - dly

ritard. e dim.

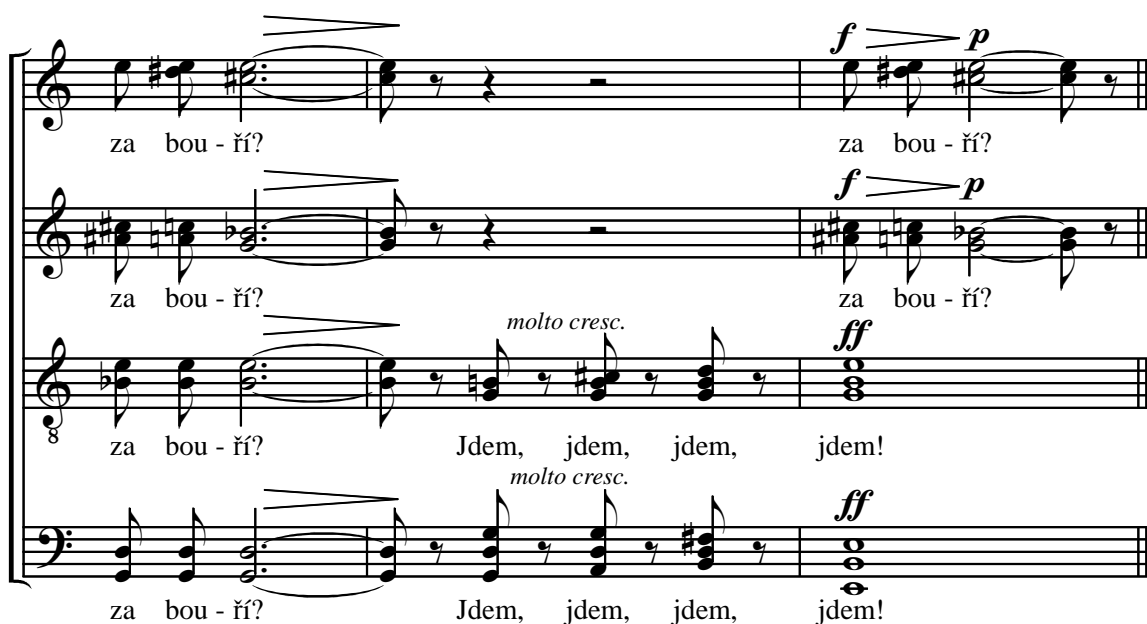


srd - ce stře - že teď v ná - hlém deš - ti o - ko při - mhou - ří. Jdem, jdem, jdem.

Meno



Mé krás - né mě - sto, proč tvé vě - že bý - va - jí nej - vyš - ší - mi



za bou - ří? Jdem, jdem, jdem, jdem!

# Modlitba za vlast

Josef Merhaut

Andante

At' den se u - smí - vá, neb tma - vá noc se sklá - ní, na je - jí zry - tou skrář Ty,  
At' den se u - smí - vá, neb tma - vá noc se sklá - ní, na je - jí zry - tou skrář Ty,  
At' den se u - smí - vá, neb tma - vá noc se sklá - ní, na je - jí zry - tou skrář Ty,  
At' den se u - smí - vá, neb tma - vá noc se sklá - ní, na je - jí zry - tou skrář Ty,

Pa - ne, pe - ruť svou chyl nad ní bez u - stá - - - ní, ó, chraň ji,  
Pa - ne, pe - ruť svou chyl nad ní bez u - stá - - - ní, ó, chraň ji,  
Pa - ne, pe - ruť svou chyl nad ní bez u - stá - - - ní, ó, pe - ruť svou chyl nad ní  
Pa - ne, pe - ruť svou chyl nad ní bez u - stá - - - ní, ó, chraň ji,

chraň, ó, chraň ji, chraň! Však dost už zku - si - la ta ze - mě  
chraň, ó, chraň ji, chraň! Však dost už zku - si - la ta ze - mě  
bez u - stá - ní, chraň ji, chraň! Však dost už zku - si - la ta ze - mě  
chraň, ó, chraň ji, chraň! Však dost už zku - si - la ta ze - mě

ran a bou-ří i po-hrom di-vo-kých, kdy u-schl květ i klas.

ran a bou-ří i po-hrom di-vo-kých, kdy u-schl květ i klas.

ran a bou-ří i po-hrom di-vo-kých, kdy u-schl květ i u-schl květ i klas.

ran a bou-ří i po-hrom di-vo-kých, kdy u-schl květ i u-schl květ i klas.

Dnes, kdy se od kr-bů tak spo-ko-je-ně kou-ří, ty rá-ny hlu-bo-ké, ó

Dnes, kdy se od kr-bů tak spo-ko-je-ně kou-ří, ty rá-ny hlu-bo-ké, ó

Dnes, kdy se od kr-bů tak spo-ko-je-ně kou-ří, ty rá-ny hlu-bo-ké, ó

Dnes, kdy se od kr-bů tak spo-ko-je-ně kou-ří, ty rá-ny hlu-bo-ké, ó

ne-chtěj drá-sat zas! Buď chví-li bás-ní-kem a nad tou

ne-chtěj drá-sat zas! Buď chví-li bás-ní-kem a nad tou

ne-chtěj drá-sat, ne-chtěj drá-sat! Buď chví-li bás-ní-kem a nad tou

ne-chtěj drá-sat zas! Buď chví-li bás-ní-kem a nad tou

*espr.* *p* *f*

krá - sou vel - kou stát bu - deš zdi - ve - ný a z hvězd jí ó - dy

*espr.* *p* *f*

krá - sou vel - kou stát bu - deš zdi - ve - ný a z hvězd jí ó - dy

*espr.* *p* *f*

krá - sou vel - kou stát bu - deš zdi - ve - ný a z hvězd jí ó - dy

*espr.* *p* *f*

krá - sou vel - kou stát bu - deš zdi - ve - ný a z hvězd jí ó - dy

*p* *espr.*

tkát! Buď chví - li člo - vě - kem a nad tou tr - pi - tel - kou se kr - ví

*p* *espr.*

tkát! Buď chví - li člo - vě - kem a nad tou tr - pi - tel - kou se kr - ví

*p* *espr.*

tkát! Buď chví - li člo - vě - kem a nad tou tr - pi - tel - kou se kr - ví

*p* *espr.*

tkát! Buď chví - li člo - vě - kem a nad tou tr - pi - tel - kou se kr - ví

*con calore*

za - le - jí ti o - či u - pla - ka - né a bu - deš ji mít rád, o,

za - le - jí ti o - či u - pla - ka - né a bu - deš ji mít rád, o,

za - le - jí ti o - či u - pla - ka - né a bu - deš ji mít rád, o,

za - le - jí ti o - či u - pla - ka - né a bu - deš ji mít rád,

Pa - ne, at' den se u - smí - vá, neb tma - vá noc se sklá - ní  
 bu - deš ji mít rád, at' den se u - smí - vá, neb tma - vá noc se sklá - ní  
 rád, o, Pa - ne, at' den se u - smí - vá, neb tma - vá noc se sklá - ní  
 bu - deš ji mít rád, at' den se u - smí - vá, neb tma - vá noc se sklá - ní

na je - jí zry - tou skrář, ty Pa - ne, pe - ruť svou chyl nad ní bez u - stá - ní, ó,  
 na je - jí zry - tou skrář, ty Pa - ne, pe - ruť svou chyl nad ní bez u - stá - ní, ó,  
 na je - jí zry - tou skrář, ty Pa - ne, pe - ruť svou chyl nad ní bez u - stá - ní, ó,  
 na je - jí zry - tou skrář, ty Pa - ne, pe - ruť svou chyl nad ní bez u - stá - ní, ó,

chraň ji, chraň, ó, chraň ji, chraň! Je  
 chraň ji, chraň, ó, chraň ji, chraň! Je  
 pe - ruť svou chyl nad ní bez u - stá - ní, chraň ji, chraň! Je  
 chraň ji, chraň, ó, chraň ji, chraň! Je



sva - tá, po - cti - vá a ne - má v če - le vi - ny, je mat - ka ne - šťast - ná a

sva - tá, po - cti - vá a ne - má v če - le vi - ny, ne - má, je mat - ka ne - šťast - ná a

sva - tá, po - cti - vá a ne - má v če - le vi - ny, ne - má, je mat - ka ne - šťast - ná a

sva - tá, po - cti - vá a ne - má v če - le vi - ny, ne - má, je mat - ka ne - šťast - ná a

tím dost vel - ká juž, neb čas - to ko - ji - la již svý - mi ňa - dry sy - ny, již

tím dost vel - ká juž, neb čas - to ko - ji - la již svý - mi ňa - dry sy - ny, již

tím dost vel - ká juž, neb čas - to ko - ji - la již svý - mi ňa - dry sy - ny, již

tím dost vel - ká juž, neb čas - to ko - ji - la již svý - mi ňa - dry sy - ny, již

bíd - ní, ne - vděč - ní teď na ni brou - sí nůž. Ta mrač - na

bíd - ní, ne - vděč - ní teď na ni brou - sí nůž. Ta mrač - na

bíd - ní, ne - vděč - ní teď na ni brou - sí nůž. Ta mrač - na

bíd - ní, ne - vděč - ní teď na ni brou - sí nůž. Ta mrač - na roz - tr - hej jež

*f risoluto*

Ta mrač - na roz - tr - hej jež krou - py ne - sou do ní  
roz - tr - hej jež krou - py ne - sou do ní a su - py  
roz - tr - hej jež krou - py ne - sou do ní a su - py  
krou - py ne - sou do ní a su - py lač - ní - cí svým

a su - py lač - ní - cí svým bles - kem sraž! Ať ská - la roz - kve - te,  
lač - ní - cí svým bles - kem k ze - mi sraž! Ať ská - la roz - kve - te,  
lač - ní - cí svým bles - kem k ze - mi sraž! Ať ská - la  
bles - kem k ze - mi sraž! Ať ská - la

*dolce espr.*

ať mo - čál tra - vou vo - ní, a rů - ži sto - lis - tou ať  
ať mo - čál tra - vou vo - ní, a rů - ži sto - lis - tou ať  
roz - kve - te, ať mo - čál tra - vou vo - ní, a rů - ži  
roz - kve - te, ať mo - čál tra - vou vo - ní, a rů - ži

ne - sou šíp - ky pla - né, *p* ó, dob - rý Ot - če náš, ó, dob - rý

ne - sou šíp - ky pla - né, *p* ó, dob - rý Ot - če náš, ó, dob - rý

sto - lis - tou ať ne - sou šíp - ky pla - né, *p* ó, dob - rý Ot - če náš,

sto - lis - tou ať ne - sou šíp - ky pla - né, *p* ó, dob - rý Ot - če náš,

Ot - če, ó, Pa - ne, ó, Pa - ne. *p* Ať den se u - smí - vá, neb tma - vá noc se

Ot - če, ó, Pa - ne, ó, Pa - ne. *p* Ať den se u - smí - vá, neb tma - vá noc se

ó, dob - rý Ot - če, ó, Pa - ne. *p* Ať den se u - smí - vá, neb tma - vá noc se

ó, dob - rý Ot - če, ó, Pa - ne. *p* Ať den se u - smí - vá, neb tma - vá noc se

sklá - ní na je - jí zry - tou skráň, ty, Pa - ne, *f* *f* *mp* pe - ruť svou chyl nad ní bez u - stá -

sklá - ní na je - jí zry - tou skráň, ty, Pa - ne, *f* *f* *mp* pe - ruť svou chyl nad ní bez u - stá -

sklá - ní na je - jí zry - tou skráň, ty, Pa - ne, *f* *f* *mp* pe - ruť svou chyl nad ní bez u - stá -

sklá - ní na je - jí zry - tou skráň, ty, Pa - ne, *f* *f* *mp* pe - ruť svou chyl nad ní bez u - stá -

*f* *molto espr.*  
 ní, ó, chraň ji, chraň, ó, chraň ji, chraň! Dej hloub - ku  
*f* *molto espr.*  
 ní, ó, chraň ji, chraň, ó, chraň ji, chraň! Dej hloub - ku  
*f* *molto espr.*  
 ní, ó, pe - ruť svou chyl nad ní bez u - stá - ní, chraň ji, chraň! Dej hloub - ku,  
*f* *molto espr.*  
 ní, ó, chraň ji, chraň, ó, chraň ji, chraň! Dej hloub - ku,

je - ze - rům, ať kaž - dou bí - du shl - tí, dej výš - ku  
 je - ze - rům, ať kaž - dou bí - du shl - tí, dej výš - ku  
 8 dej hloub - ku je - ze - rům, ať kaž - dou bí - du shl - tí,  
 dej hloub - ku je - ze - rům, ať kaž - dou bí - du shl - tí,

ho - rám, ať jsme v stra - tech To - bě blíž! Dej šíř - ku  
 ho - rám, ať jsme v stra - tech To - bě blíž! Dej šíř - ku  
 8 dej výš - ku ho - rám, ať jsme v stra - tech To - bě blíž!  
 dej výš - ku ho - rám, ať jsme v stra - tech To - bě blíž!

po-to-kům pro mlý - ny a tłum pl - tí, v kraj vřa - vu ve-se-lou a

po-to-kům pro mlý - ny a tłum pl - tí, v kraj vřa - vu ve-se-lou a

*espr.* Dej šíř - ku po - to-kům pro mlý - ny a tłum pl - tí, v kraj vřa - vu

Dej šíř - ku po - to-kům pro mlý - ny a tłum pl - tí, v kraj vřa - vu

**con sempre crescente espressione**

*dim.* v le - sy dum - nou tiš. Dej hloub - ku myš - len - kám, dej výš - ku čes - ké

*dim.* v le - sy dum - nou tiš. Dej hloub - ku myš - len - kám, dej výš - ku čes - ké

*mf* ve - se - lou a v le - sy dum - nou tiš. Dej hloub - ku, hloub - ku myš - len - kám, dej výš - ku

*mf* ve - se - lou a v le - sy dum - nou tiš. Dej hloub - ku, hloub - ku myš - len - kám, dej výš - ku

tou - ze, dej šíř - ku nad - še - ní, dej k prá - ci klid - nou tiš. Ať

tou - ze, dej šíř - ku nad - še - ní, dej k prá - ci klid - nou tiš. Ať

čes - ké tou - ze, dej šíř - ku, šíř - ku nad - še - ní, dej k prá - ci klid - nou tiš. Ať

čes - ké tou - ze, dej šíř - ku, šíř - ku nad - še - ní, dej k prá - ci klid - nou tiš. Ať

**esaltando**

tr - vá ve - li - ká tak dlou - ze, at' tr - vá  
tr - vá ve - li - ká tak dlou - ze, at' tr - vá  
tr - vá ve - li - ká tak dlou - ze, ó tak dlou - ze, at' tr - vá  
tr - vá ve - li - ká tak dlou - ze, ó tak dlou - ze, at' tr - vá

ve - li - ká tak dlou - ze, po - kud zář bla - ží - cí z tvých  
ve - li - ká tak dlou - ze, po - kud zář bla - ží - cí z tvých  
ve - li - ká tak dlou - ze, ó tak dlou - ze, po - kud zář bla - ží - cí z tvých  
ve - li - ká tak dlou - ze, ó tak dlou - ze, po - kud zář bla - ží - cí z tvých

moud - rých o - čí ka - ne na svě - ta ši - rou říš, ó Pa - ne!  
moud - rých o - čí ka - ne na svě - ta ši - rou říš, ó Pa - ne!  
moud - rých o - čí ka - ne na svě - ta ši - rou říš, ó Pa - ne!  
moud - rých o - čí ka - ne na svě - ta ši - rou říš, ó Pa - ne!

*Českému pěveckému sboru (1 - 4), České Obci Pěvecké (5)*

Pět zpěvů pro smíšený sbor, op. 71

Vítězslav Novák (1870-1949)

Soprán

I.

**Allegretto**

*p*  
O zvo - ny sta - ré, ve - leb - né a zpěv - né, svým  
hla - ho - lem mi zvuč - te, zvuč - te zas. To srd - ce va - še  
o - br - ně - né, pev - né, mě te - pem svým po - vzná - ší v bož - ství jas, já  
za - du - mán zřím ku ne - bes - ké vý - ši a du - še má blíž Bo - hu  
dech svůj zti - ší, jen zvuč - te zvo - ny, zvuč - te zas a zas  
*rit.* **a tempo** *p* *mf* *p*  
zas a zas! Když zní - te ve - se - le, zřím v lep - ší do - bu, však  
*cresc.*  
ně - kdy zas váš zá - dum - či - vý hlas mně u - po - mín - ky tká  
*f* *mf*  
na ces - tu k hro - bu, tam ne - bu - de - te již mi mě - řit čas, kde  
*p*  
smrt mi v ze - mi lůž - ko o - de - stla - la, však srd - cem ko - vo - vým  
*cresc.* *f* *cresc.* *ff*  
na ces - tě stmě - lé těm ži - vým, zvuč - te dá - le, těm ži - vým  
zvuč - te, ži - vým zvuč - te dá - le, zvuč - te dá - le, zvuč - te

*dim.* *p*

dá - - - le zas!

## II.

### Moderato con moto

*p*

Co krá - sa jest? Krá - sa? V své du - ši za - vřít ú - směv, s nímž pro - bou - zí

se sma - vé jar - ní ji - tro na be - zu roz - kvet - lém v krů - pě - jích ro - sy, ve zpě - vu

*f* ptá - ka, slun - ci, jež se dí - vá skrz vět - ve ja - blo - ně do

*f* roz - hou - pa - né sí - tě, *dim.* zřít nad hla - vou, jak ob - la - ka jdou ti - chá. *pp*

*p* Co sně - ní jest? *poco sosten.* Sně - ní? *a tempo* Kdes blou - dit v stí - nech

ti - cha, jež sté - ká z bříz jak ve rty ran - ní ú - směv a vě - sí si v kmen sos - nám heb - ké

*dolce* sí - tě, *mf* jež pa - vou - ci si zpřed - li v še - dé ji - tro. *poco rit.* U - sed - nout v mech, kde

*a tempo* mír se v du - ši dí - vá z trav zá - chvě - vů, mít v o - čích vlá - hu ro - sy.

*mf* Co tou - ha jest? *poco sosten.* Tou - ha? *Meno, quasi andante* V sny vchá - zí, *p* stří - bro

ro - sy jí v řa - sách chvě - je se. Jde ně - ma, ti - cha a



roz - tou - že - ně v ne - zná - mo se dí - vá. V zá - vo - ji še - ra has - ne je - jí

ú - směv, jež ve rty kou - zli - lo jí sni - vé ji - tro. Přec splé - tá

dál své e - ro - tic - ké sí - tě. Co smu - tek jest, smu - tek?

**Alla marcia funebre**

Do ob - lak še - dé sí - tě pod - zim - ní slun - ce tá - hne, kraj pl - ný ro - sy,

po lu - kách ml - hy jdou, z nichž vsta - ne ji - tro. Za - žlout - lým lis - tím

tá - hne pí - seň ti - chá, v níž ví - tr lká o rů - žo - vých ran ú - směv. A

v tem - nou vo - du ol - šin řad se dí - vá. Co pí - seň jest,

pí - seň? Hvězd výš se v du - ši dí - vá a v ni - tru zvo - ní

ze strun jem - né sí - tě a ka - ne vů - ně rů - ží, ré - vy ú - směv, skři - va - na tryl - ky,

v nichž zní kap - ky ro - sy. Jest pí - seň čí - še zvuk, je du - ma ti - chá,

jež mlu - ví v srd - ci ja - ko v kvě - tech ji - tro. Co

lá - - - ska jest, lá - ska? Je bouř, již bu - dí ji - tro

roz-koš-nou hrů - zou, hvěz-da, jež se dí - vá do tma-vé no - ci, za - mže - ná

a ti-chá, ta-jem-ný še-vel von-ných vla - sů sí - tě, vi-o - ly tón, je

**Poco meno**

ka-lich pl-ný ro - sy, je dlou-hý sen, je ti - chý pláč i ú - směv.

**Andante**  
*dolce espr.*

Krá - sa těch zby - lých dnů, v kte-rých se ji - tro dí - vá,

**con intimo sentimento**

bych v sí - tě pí - sní spjal a v tou - hy s třpy-tem ro - sy bych, ti - chá du - še má,  
za ú - směv lá - sky.

ti dal za ú - směv lá - sky, lá - sky.

**III.**

**Andante mosso**

les, všu - de les a les. Jen pták, jež tou - ha k vý - ši ně - kdy

schvá - tí, když nad stro-my se vznes' váš k ne-bi pou - tá zrak, jež slun - ce

**Poco più**

zla - tí. klid jej do - pro - vá - zí. Jen ně - kdy v šer ten

**ritardando**

kmit-ne sr-na bí - lá, leč hla-vu skrý - vá keř a no-hu ta - jí vřes. Ó

**a tempo, molto espressivo**

i - de - á - le, ja - ko sr - na bí - lá, jež pla - še pr - chá v les

*espr.*

při kro - ků šu - mo - tu, jež ne - u - ta - jí vřes, ty vni - káš v pra - les snů, ba

*molto espr.*

mi - zíš, vzduš - ná ví - la, jak ho - lu - bi - ce bí - lá, dřív než tě sa - ma du - še

*pp*

po - cho - pi - la.

#### IV.

##### Alla marcia, risoluto

*mp* U ka - men - né - ho mo - stu *mf* zní nej - krás - ně - ji tvo - je ly - ra. *f* Hlas ře - ky,

Pra - ho, a tvůj di - a - dem. *f* Ví - tr v li - stí o - te - ví - rá *f.* tvou krá - su

do vě - jí - ře pod sa - dem. *mf* Již vi - dím se - dm mo - stů.

*p* Vlaš - tov - ky vě - že ob - lé - ta - jí, *f espr.* má ml - če - li - vá rů - že na sva - hu. *3*

*mf* Již vi - dím o - sm mo - stů. *f* Jdou mrač - na přes ze - le - né strá - ně,

*più f* vě - tr - né stro - my bles - kem pro - žha - ví *p* a mě - sto zpřís - ní

od - hod - dla - ně, *cresc.* prud - če - ji hu - čí spla - vy *f* Vl - ta - vy. Jdem, jdem.

*p* Pták pře - lét *f* de - vět mo - stů. *f* Čer - ný - mi kří - dly srd - ce stře - že

ritard. e dim.

Meno

teď v ná-hlém deš - ti o - ko při-mhou-ří. Mé krás-né mě - sto,  
proč tvé vě - že bý - va - jí nej-vyš - ší - mi za bou - ří?  
za bou - ří?

V.

Andante

Ať den se u - smí - vá, neb tma - vá noc se sklá - ní, na je - jí zry-tou skráň Ty,  
Pa-ne, pe-ruť svou chyl nad ní bez u - stá - ní, ó, chraň ji, chraň, ó, chraň ji,  
chraň! Však dost už zku - si - la ta ze - mě ran a bou - ří i po-hrom  
di-vo-kých, kdy u - schl květ i klas. Dnes, kdy se od kr - bū tak  
spo - ko - je - ně kou - ří, ty rá - ny hlu-bo-ké, ó ne - chtěj drá - sat zas!  
Bud' chví - li bás - ní-kem a nad tou krá - sou vel - kou stát bu - deš  
zdi - ve - ný a z hvězd jí ó - dy tkát! Bud' chví - li  
člo - vě - kem a nad tou tr - pi - tel - kou se kr - ví za - le - jí ti o - či

*con calore*  
u - pla - ka - né a bu - deš ji mít rád, o, Pa - ne, ať den se  
u - smí - vá, neb tma - vá noc se sklá - ní na je - jí zry - tou skráň, ty Pa - ne,  
*mf* pe - ruť svou chyl nad ní bez u - stá - ní, *f* ó, chraň ji, chraň, *f* ó, chraň ji,  
*p* chraň! Je sva - tá, *cresc.* po - cti - vá a ne - má v če - le vi - ny, je mat - ka ne - šťast - ná a  
*f* tím dost vel - ká juž, *mf* neb čas - to ko - ji - la již svý - mi ňa - dry sy - ny, již  
*f* bíd - ní, ne - vděč - ní teď na ni brou - sí nůž. *f* *risoluto* Ta mrač - na roz - tr - hej jež krou - py  
ne - sou do ní a su - py lač - ní - cí svým bles - kem sraž! Ať ská - la roz - kve - te,  
*dolce espr.* ať mo - čál tra - vou vo - ní, a rů - ži sto - lis - tou ať ne - sou šíp - ky pla - né,  
*p* ó, dob - rý Ot - če náš, *p* ó, dob - rý Ot - če, ó, Pa - ne, ó, Pa - ne. Ať den se  
u - smí - vá, neb tma - vá noc se sklá - ní na je - jí zry - tou skráň, ty, Pa - ne,  
*mp* pe - ruť svou chyl nad ní bez u - stá - ní, *f* ó, chraň ji, chraň, *f* ó, chraň ji, chraň!  
*molto espr.* Dej hloub - ku je - ze - rům, ať kaž - dou bí - du shl - tí, dej výš - ku ho - rám,



at' jsme v stra-stech To - bě blíž! Dej šíř - ku po-to-kům pro mlý - ny a tlum



pl - tí, v kraj vřa - vu ve - se - lou a v le - sy dum - nou tiš.

**con sempre crescente espressione**

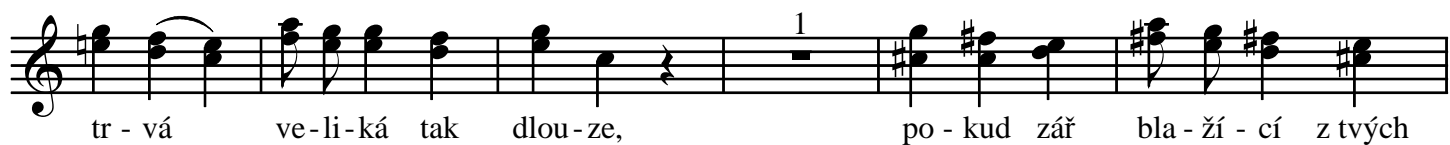


Dej hloub - ku myš - len - kám, dej výš - ku čes - ké tou - ze, dej šíř - ku nad - še - ní,

**esaltando**



dej k prá - ci klid - nou tiš. Ať tr - vá ve - li - ká tak dlou - ze, at'



tr - vá ve - li - ká tak dlou - ze, po - kud zář bla - ží - cí z tvých



moud - rých o - čí ka - ne na svě - ta ši - rou říš, ó Pa - ne!

Pět zpěvů pro smíšený sbor, op. 71

Vítězslav Novák (1870-1949)

Alt

I.

Allegretto

*p* O zvo - ny sta - ré, ve - leb - né zpěv - né, *mf* svým  
 hla - ho - lem mi zvuč - te, zvuč - te zas, zas. *cresc.* To srd - ce  
 va - še o - br - ně - né, pev - né, mě te - pem svým *f* po - vzná - ší v bož - ství  
 jas, *p* já za - du - mán zřím ku ne - bes - ké vý - ši a du - še má blíž *cresc.*  
 Bo - hu *f* dech svůj zti - ší, jen zvuč - te zvo - ny, zvuč - te  
 zas a zas a zas *rit.* zas a zas! *a tempo p* Když zní - te ve - se - le,  
*mf* zřím v lep - ší do - bu, *p* však ně - kdy zas váš zá - dum - či - vý  
*cresc.* hlas mně u - po - mín - ky tká *f* na ces - tu k hro - bu, *mf* tam ne - bu - de - te  
 již mi mě - řit čas, kde smrt mi v ze - mi lůž - ko o - de - stla - la,  
*p* smrt, však *cresc.* srd - cem ko - vo - vým na ces - tě stmě - lé těm

*f cresc.* *ff*

ži - vým, zvuč - te dá - - - le, těm ži - vým zvuč - te,

ži - vým zvuč - te dá - le, zvuč - te dá - le, zvuč - te

*dim.* *p*

dá - - - le zas!

## II.

### Moderato con moto

*p* *>*

Krá - sa? V své du - ši za - vřít ú - směv, s nímž pro - bou - zí

se sma - vé jar - ní ji - tro na be - zu roz - kvet - lém v krů - pě - jích ro - sy, ve zpě - vu

*f* *f*

ptá - ka, slun - ci, jež se dí - vá skrz vět - ve ja - blo - ně do roz - hou - pa - né sí - tě,

*dim.* *p* *>* 1

zřít nad hla - vou, jak ob - la - ka jdou ti - chá, jdou ti - chá.

*poco sosten.* *a tempo* *p*

Sně - ní? Kdes blou - dit v stí - nech ti - cha, jež sté - cá z bříz jak

*dolce* *dolce* *mf*

ve rty ran - ní ú - směv a vě - sí si v kmen sos - nám heb - ké sí - tě, jež pa - vou - ci si

*poco rit.* *a tempo*

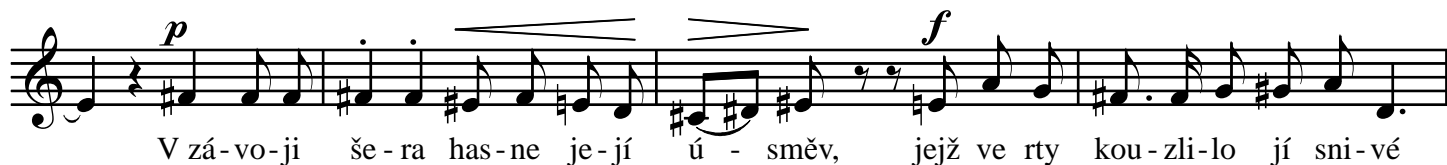
zpřed - li v še - dé ji - tro. U - sed - nout v mech, kde mír se v du - ši dí - vá z trav

*mf* 1

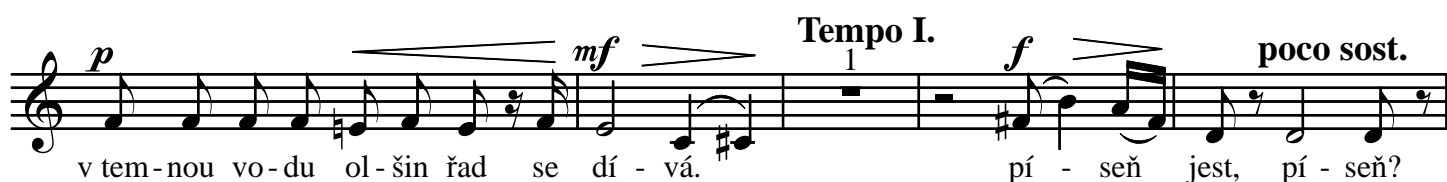
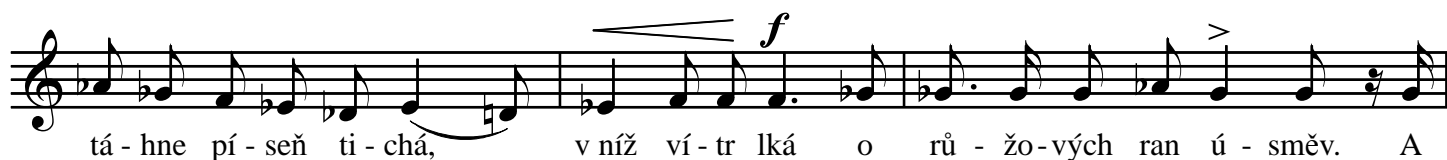
zá - chvě - vů, mít v o - čích vlá - hu ro - sy. Tou - ha,



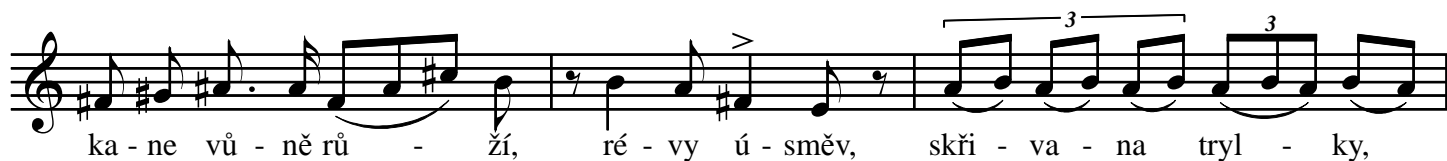
poco sosten. **Meno, quasi andante**



poco sost. **Alla marcia funebre**



**a tempo**



*cresc.* *f* *mf* 1  
jež mlu-ví v srd - ci ja - ko v kvě-tech ji - tro, ja - ko v kvě-tech ji - tro.

*f* *poco sost.* *mp* *a tempo, impetuoso* *f*  
lá - - - ska jest, lá - ska? Je bouř, již bu - dí ji - tro

*mf* *espr.*  
roz-koš-nou hrů - zou, hvěz-da, jež se dí - vá do tma-vé no-ci, za-mžé-ná

*p dolce* *mf*  
a ti-chá, ta-jem-ný še-vel von-ných vla - sů sí - tě, vi - o - ly tón, je

*f* *Poco meno* *p*  
ka-lich pl-ný ro - sy, je dlou-hý sen, je ti - chý pláč i ú - směv.

1 *Andante*  
Krá - sa těch zby - lých dnů, v kte-rých se ji - tro dí - vá,

*più espr.* *dim.* *p* *con intimo sentimento*  
bych v sí - tě pí - sní spjal a v tou-hy s třpy-tem ro - sy bych, ti - chá du - še má,

*pp*  
ti dal za ú - směv lá - sky, lá - sky.

### III.

*Andante mosso* *p*  
V les hlu-bo-ký se ta - to ces - ta tra - tí. Kře vů - kol,

*mf* *p* *dolce*  
sa - my kře, les, všu - de les a les.

*mf* *poco sfp* *p*  
Zde věč - ný sí - dlí stín,

s ním noc sem vchá - zí, zde du - še ne - cí - tí, *f* co svě - tem  
*cresc.* *espr.*

zmí - rá dnes, *meno f* zde ta - jem - ství těm hlu - bi - nám jest hrá - zí. *p* A

smí - li ten - to les, *p* v snech je - ho noc a klid jej

do - pro - vá - zí. *Poco più leggiero* bí - lá, leč hla - vu skrý - vá keř a no - hu ta - jí *ritardando*

*a tempo, molto espressivo* *p* vřes. Ó i - de - á - le, ja - ko sr - na bí - lá, jež pla - še pr - chá v les

*espr.* při kro - ků šu - mo - tu, jež ne - u - ta - jí vřes, ty vni - káš v pra - les snů, ba

*molto espr.* mi - zíš, vzduš - ná ví - la, jak ho - lu - bi - ce bí - lá, dřív než tě sa - ma du - še

*pp* po - cho - pi - la.

#### IV.

##### Alla marcia, risoluto

*mp* U ka - men - né - ho mo - stu *mf* zní nej - krás - ně - ji tvo - je ly - ra. *f* Hlas ře - ky,

Pra - ho, a tvůj di - a - dem. *f* Ví - tr v li - stí o - te - ví - rá

*f* tvou krá - su do vě - jí - ře *mf* pod sa - dem. Již vi - dím

se - dm mo - stů. Vlaš - tov - ky vě - že ob - lé - ta - jí, ob - lé - ta - jí, má  
 ml - če - li - vá rů - že na sva - hu. Již vi - dím o - sm mo - stů.  
 Jdou mrač - na přes ze - le - né strá - ně, vě - tr - né stro - my  
 bles - kem pro - žha - ví a mě - sto zpřís - ní od - hod - dla - ně,  
 prud - če - ji hu - čí spla - vy Vl - ta - vy. Jdem, jdem. Pták pře - lét  
 de - vět mo - stů. Čer - ný - mi kří - dly srd - ce stře - že teď v ná - hlém deš - ti  
 o - ko při - mhou - ří. Mé krás - né mě - sto, proč tvé vě - že  
 bý - va - jí nej - vyš - ší - mi za bou - ří? za bou - ří?

## V.

**Andante**  
 Ať den se u - smí - vá, neb tma - vá noc se sklá - ní, na je - jí zry - tou skraň Ty,  
 Pa - ne, pe - ruť svou chyl nad ní bez u - stá - ní, ó, chraň ji, chraň, ó, chraň ji,  
 chraň! Však dost už zku - si - la ta ze - mě ran a bou - ří i po - hrom

*f* di - vo - kých, kdy u - schl květ i klas. *p* Dnes, kdy se od kr - bū tak

spo - ko - je - ně kou - ři, *f* ty rá - ny hlu - bo - ké, ó ne - chtěj drá - sat zas!

*p* Bud' chví - li *espr.* bás - ní - kem a nad tou krá - sou vel - kou *p* stát bu - deš

*f* zdi - ve - ný a z hvězd jí ó - dy tkát! *p* Bud' chví - li

*espr.* člo - vě - kem a nad tou tr - pi - tel - kou se kr - ví za - le - jí ti o - či

*p* u - pla - ka - né a bu - deš ji mít rád, o, bu - deš ji mít rád, ať den se

*f* u - smí - vá, neb tma - vá noc se sklá - ní na je - jí zry - tou skráň, ty Pa - ne,

*mf* pe - ruť svou chyl nad ní bez u - stá - ní, *f* ó, chraň ji, chraň, *f* ó, chraň ji,

*p* chraň! Je sva - tá, *cresc.* po - ctí - vá a ne - má v če - le vi - ny, ne - má,

*f* je mat - ka ne - šťast - ná a tím dost vel - ká juž, *mf* neb čas - to ko - ji - la již

*f* svý - mi ňa - dry sy - ny, již bíd - ní, ne - vděč - ní teď na ni brou - sí nuž.

*f* *risoluto* Ta mrač - na roz - tr - hej jež krou - py ne - sou do ní a su - py

lač - ní - cí svým bles - kem k ze - mi sraž! Ať ská - la roz - kve - te,  
 ať mo - čál tra - vou vo - ní, a rů - ži sto - lis - tou ať ne - sou šíp - ky pla - né,  
*p* ó, dob - rý Ot - če náš, ó, dob - rý Ot - če, ó, Pa - ne, ó, Pa - ne.  
*p* Ať den se u - smí - vá, neb tma - vá noc se sklá - ní na je - jí zry - tou skráň, ty,  
*f* Pa - ne, *mp* pe - ruť svou chyl nad ní bez u - stá - ní, *f* ó, chraň ji, chraň, ó, chraň ji,  
*f* chraň! *molto espr.* Dej hloub - ku je - ze - řům, ať kaž - dou bí - du shl - tí, dej výš - ku  
 ho - rám, ať jsme v stra - stech To - bě bliž! Dej šíř - ku po - to - kům  
 pro mlý - ny a tlum pl - tí, *f* v kraj vřa - vu ve - se - lou a v le - sy dum - nou  
*p* **con sempre crescente espressione**  
 tiš. Dej hloub - ku myš - len - kám, dej výš - ku čes - ké tou - ze, dej šíř - ku  
*ff* **esaltando**  
 nad - še - ní, dej k prá - ci klid - nou tiš. Ať tr - vá ve - li - ká tak dlou - ze,  
 ať tr - vá ve - li - ká tak dlou - ze, po - kud zář bla - ží - cí z tvých  
 moud - rých o - cí ka - ne na svě - ta ši - rou říš, ó Pa - ne!

Pět zpěvů pro smíšený sbor, op. 71

Vítězslav Novák (1870-1949)

Tenor

I.

Allegretto

*p*

*cresc.*

*cresc.*

*rit.* *a tempo* *p* *mf* *p*

*cresc.*

*f* *mf*

*p* *cresc.* *f*

*ff*

*dim.* *p*

ži-vým zvuč-te, ži-vým zvuč-te ži-vým,  
 ži-vým, ži-vým, ži-vým zvuč - te dá - le zas!

II.

Moderato con moto

*p*

*3*

Krá - sa? V své du - ši za - vřít ú - směv, s nímž pro - bou - zí  
 se sma - vé jar - ní ji - tro na be - zu roz - kvet - lém v krů - pě - jích ro - sy, ve zpě - vu

*f*  
ptá - ka, slun - ci, jež se dí - vá skrz vět - ve ja - blo - ně do roz - hou - pa - né sí - tě,

*dim.* zřít nad hla - vou, jak ob - la - ka jdou ti - chá, jak ob - la - ka jdou ti - chá. *p*

**poco sosten.** **a tempo**  
Sně - ní? Kdes blou - dit v stí - nech ti - cha, jež sté - ká z bříz jak

*dolce* ve rty ran - ní ú - směv a vě - sí si v kmen sos - nám heb - ké sí - tě, jež pa - vou - ci si *mf*

**poco rit.** **a tempo**  
zpřed - li v še - dé ji - tro. U - sed - nout v mech, kde mír se v du - ši

*mf* dí - vá z trav zá - chvě - vů, mít v o - čích vlá - hu ro - sy. Tou - ha,

**poco sosten. Meno, quasi andante**  
tou - ha? V sny vchá - zí, stří - bro ro - sy jí v řa - sách chvě - je se. Jde

*f* ně - ma, ti - cha a roz - tou - že - ně v ne - zná - mo se dí - vá. *p* V zá - vo - ji

*f* še - ra has - ne je - jí ú - směv, jež ve rty kou - zli - lo jí sni - vé ji - tro.

*pp* **Tempo I.** *dolce* Přec splé - tá dál své e - ro - tic - ké sí - tě. *f* **poco sost.** smu - tek, smu - tek?

**Alla marcia funebre** *mp* Do ob - lak še - dé sí - tě *cresc.* pod - zim - ní slun - ce tá - hne, *f* kraj pl - ný ro - sy,





po lu-kách ml - hy jdou, z nichž vsta - ne ji - tro. Za - žlout - lým lis - tím



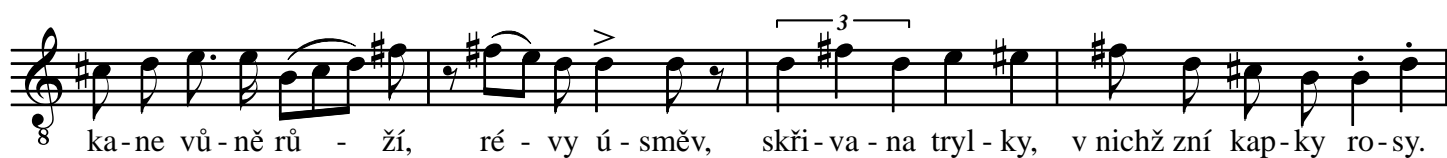
tá - hne pí - seň ti - chá, v níž ví - tr lká o rů - žo - vých ran ú - směv. A



v tem - nou vo - du ol - šin řad se dí - vá. pí - seň pí - seň?



Hvězd výš se v du - ši dí - vá a v ni - tru zvo - ní ze strun jem - né sí - tě a



ka - ne vů - ně rů - ží, ré - vy ú - směv, skři - va - na tryl - ky, v nichž zní kap - ky ro - sy.



Jest pí - seň cí - še zvuk, je du - ma ti - chá, jež mlu - ví v srd - ci



ja - ko v kvě - tech ji - tro, ja - ko v kvě - tech ji - tro. lá - ska lá - ska?



Je bouř, již bu - dí ji - tro roz - koš - nou hrů - zou, hvěz - da, jež se dí - vá



do tma - vé no - ci, za - mže - ná a ti - chá, ta - jem - ný še - vel



von - ných vla - sů sí - tě, vi - o - ly tón, je ka - lich pl - ný ro - sy,



je dlou - hý sen, je ti - chý pláč i ú - směv.

**Andante** *più espr.*

Krá - sa těch zby - lých dnů, v kte - rých se ji - tro dí - vá, bych v sí - tě pí - sní spjal

**con intimo sentimento**

*dim.* a v tou - hy s třípy - tem ro - sy bych, ti - chá du - še má, ti dal

*pp*

za ú - směv lá - sky, lá - sky.

### III.

**Andante mosso**

*pp*

*dolce*

*p* *mf*

*cresc. ma sempre dolce*

*poco sfp* *pp*

*espr.* *mf*

**Poco più**

*p*

**a tempo, molto espressivo**

*3 Dámy*

vřes. Ó i - de - á - le, ja - ko sr - na bí - lá, jež pla - še pr - chá v les

*espr.*

při kro - ků šu - mo - tu, jež ne - u - ta - jí vřes, ty vni - káš v pra - les snů, ba

*molto espr.*

mi - zíš, vzduš - ná ví - la, jak ho - lu - bi - ce bí - lá, dřív než tě sa - ma du - še

po - cho - pi - la.

#### IV.

#### Alla marcia, risoluto

U ka-men-né - ho mo-stu zní nej-krás-ně - ji tvo-je ly - ra. Hlas ře-ky,

Pra-ho, a tvůj di - a-dem, jdem, jdem! Ví - tr v li-stí o-te-ví - rá

tvou krá - su do vě-jí - ře pod sa-dem. Jdem, jdem, jdem! Již vi-dím

se - dm mo-stů. Vlaš-tov-ky vě-že ob-lé-ta - jí, má ml - če - li - vá rů - že

na sva-hu. Jdem, jdem. Po ti-chu verš si o - pa - ku - ji: Či jsou ty ru-ce zdvih - lé

v pří - sa - hu. Jdem, jdem, jdem. Již vi-dím o - sm mo-stů.

Jdou mrač - na přes ze - le - né strá - ně, vě - tr - né stro - my

bles - kem pro - žha - ví a mě - sto zpřís - ní

od - hod - dla - ně, jdem, jdem, prud - če - ji hu - čí spla - vy Vl - ta - vy. Jdem, jdem.

Pták pře - lét de - vět mo-stů. Čer - ný - mi kří - dly srd - ce stře - že

ritard. e dim.

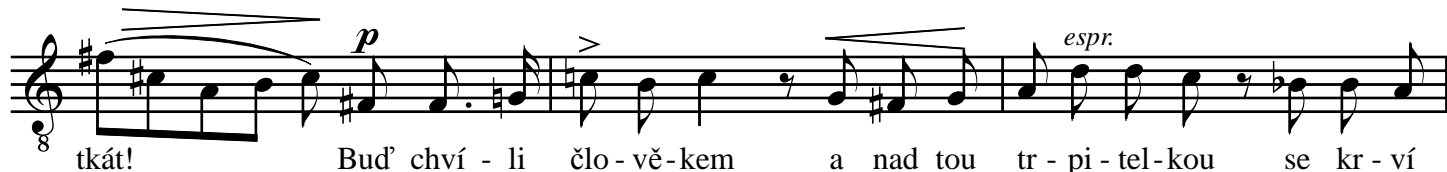
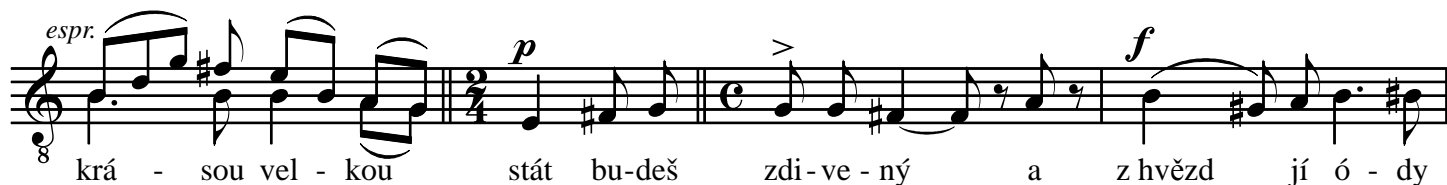
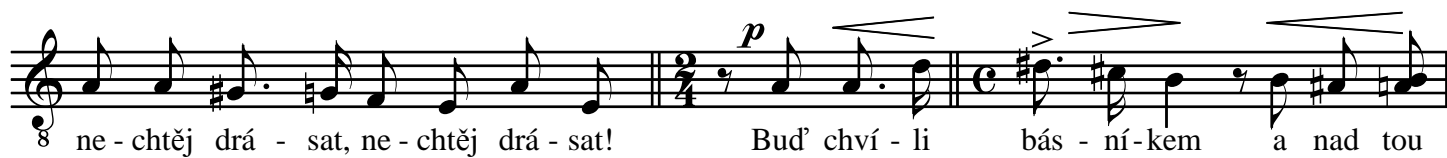


Meno



V.

Andante



za-le-jí ti o - či u - pla - ka - né a bu - deš ji mít rád, o, rád, o, Pa - ne,  
*p* ať den se u - smí - vá, neb tma - vá noc se sklá - ní na je - jí zry - tou skrář, ty  
*f* Pa - ne, *mf* pe - ruť svou chyl nad ní bez u - stá - ní, *f* ó, pe - ruť svou chyl nad ní  
 bez u - stá - ní, *f* chraň ji, chraň! *p* Je sva - tá, po - cti - vá a  
*cresc.* ne - má v če - le vi - ny, ne - má, *f* je mat - ka ne - šťast - ná a tím dost vel - ká juž, *mf* neb  
 čas - to ko - ji - la již svý - mi ňa - dry sy - ny, již bíd - ní, *f* ne - vděč - ní teď  
*f risoluto* na ni brou - sí ňůž. Ta mrač - na roz - tr - hej jež krou - py ne - sou  
 do ní a su - py lač - ní - cí svým bles - kem k ze - mi sraž! Ať ská - la  
*espr.* roz - kve - te, ať mo - čál tra - vou vo - ní, a rů - ži sto - lis - tou ať ne - sou šíp - ky  
*p* pla - né, *p* ó, dob - rý Ot - če náš, *p* ó, dob - rý Ot - če, *p* ó, Pa - ne. Ať den se  
*f* u - smí - vá, *f* neb tma - vá noc se sklá - ní na je - jí zry - tou skrář, ty, Pa - ne,

*mp* pe - ruť svou chyl nad ní bez u - stá - ní, *f* ó, pe - ruť svou chyl nad ní bez u - stá - ní,

chraň ji, chraň! *molto espr.* Dej hloub - ku, dej hloub - ku je - ze - rům, ať kaž - dou bí - du

shl - tí, dej výš - ku ho - rám, ať jsme v stra - stech To - bě blíž! *espr.* Dej šíř - ku

po - to - kům pro mlý - ny a tlu - pl - tí, *f* v kraj vřa - vu ve - se - lou a

*mf* v le - sy dum - nou tiš. **con sempre crescente espressione** Dej hloub - ku, hloub - ku myš - len - kám, dej výš - ku čes - ké tou - ze,

dej šíř - ku, šíř - ku nad - še - ní, *ff* **esaltando** dej k prá - ci klid - nou tiš. Ať tr - vá

ve - li - ká tak dlou - ze, ó tak dlou - ze, ať tr - vá ve - li - ká tak dlou - ze, ó tak

dlou - ze, po - kud zář bla - ží - cí z tvých moud - rých o - čí ka - ne na svě - ta

ši - rou říš, ó Pa - ne!

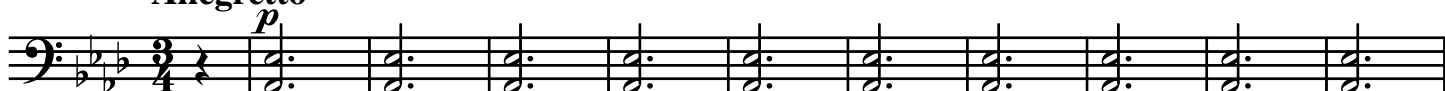
Pět zpěvů pro smíšený sbor, op. 71

Vítězslav Novák (1870-1949)

Bas

I.

Allegretto



ži - vým, ži - vým,  
ži - vým zvuč - te dá - le, zvuč - te



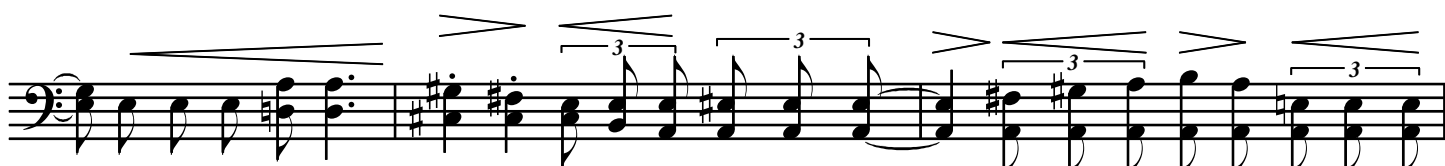
ži - vým, ži - vým,  
dá - le, zvuč - te zvuč - te dá - le zas!

II.

Moderato con moto



Krá - sa? V své du - ši za - vřít ú - směv, s nímž pro - bou - zí



se sma - vé jar - ní ji - tro na be - zu roz - kvet - lém v krů - pě - jích ro - sy, ve zpě - vu

*f*  
ptá - ka, slun - ci, jež se dí - vá skrz vět - ve ja - blo - ně do roz - hou - pa - né sí - tě,

*dim.* *pp*  
zřít nad hla - vou, jak ob - la - ka jdou ti - chá.

**poco sosten.** **a tempo**  
*p* *dolce*  
Sně - ní? Kdes blou - dit v stí - nech ti - cha, jež sté - ká z bříz jak ve rty ran - ní ú - směv a

*dolce* *mf* **poco rit.**  
vě - sí si v kmen sos - nám heb - ké sí - tě, jež pa - vou - ci si zpřed - li v še - dé ji - tro.

**a tempo**  
U - sed - nout v mech, kde mír se v du - ši dí - vá z trav

*mf* **poco sosten.**  
zá - chvě - vů, mít v o - čích vlá - hu ro - sy. Tou - ha, tou - ha?

**Meno, quasi andante**  
*p*  
V sny vchá - zí, stří - bro ro - sy jí v řa - sá - ch chvě - je se. Jde ně - ma, ti - cha a

*f* *p*  
roz - tou - že - ně v ne - zná - mo se dí - vá. V zá - vo - ji še - ra has - ne je - jí

*f* *pp*  
ú - směv, jež ve rty kou - zli - lo jí sni - vé ji - tro. Přec splé - tá

**Tempo I.** **poco sost.**  
*dolce* *f*  
dál své e - ro - tic - ké sí - tě. smu - tek, smu - tek?

**Alla marcia funebre**  
*mp* *cresc.* *f*  
Do ob - lak še - dé sí - tě pod - zim - ní slun - ce tá - hne, kraj pl - ný ro - sy,

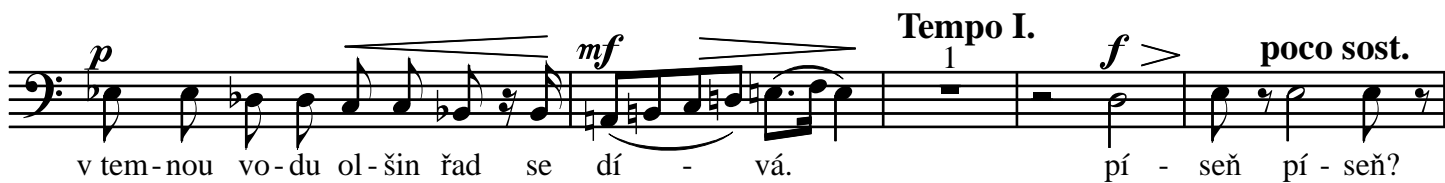




po lu-kách ml-hy jdou, z nichž vsta - ne ji - tro. Za - žlout - lým lis - tím



tá - hne pí - seň ti - chá, v níž ví - tr lká o rů - žo - vých ran ú - směv. A




v tem-nou vo-du ol-šin řad se dí - vá. pí - seň pí - seň?



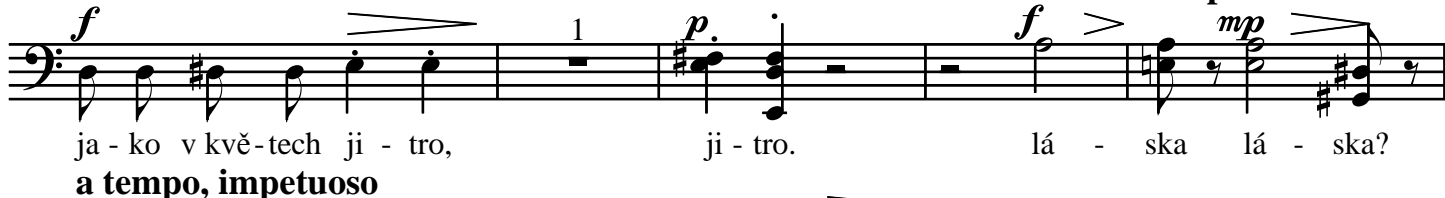
Hvězd výš se v du - ši dí - vá a v ni-tru zvo-ní ze strun jem - né sí - tě a



ka-ne vů - ně rů - ží, ré - vy ú - směv, skři - va - na tryl - ky, v nichž zní kap - ky ro - sy.



Jest pí - seň čí - še zvuk, je du - ma ti - chá, jež mlu - ví v srd - ci



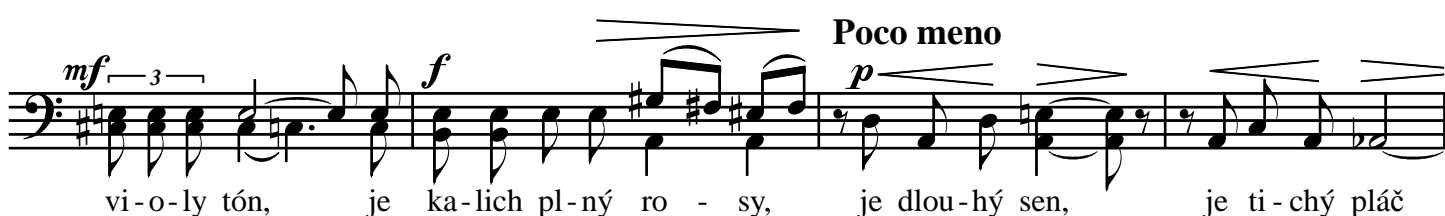
ja - ko v kvě - tech ji - tro, ji - tro. lá - ska lá - ska?




Je bouř, již bu - dí ji - tro roz - koš - nou hrů - zou, hvěz - da, jež se dí - vá



do tma - vé no - ci, za - mže - ná a ti - chá, ta - jem - ný še - vel von - ných vla - sů sí - tě,



vi - o - ly tón, je ka - lich pl - ný ro - sy, je dlou - hý sen, je ti - chý pláč



i ú - směv. Krá - sa těch zby - lých dnů, v kte - rých se ji - tro dí - vá,

con intimo sentimento

*più espr.* *dim.* *p*

bych v sí - tě pí - sní spjal a v tou - hy s třpy - tem ro - sy bych, ti - chá du - še má,

*pp*

ti dal za ú - směv lá - sky, lá - sky.

III.

Andante mosso

*pp*

*p* *dolce* *mf* *poco sfp*

*pp* *cresc. ma sempre dolce*

*f* *mf* *p*

*espr.* *p* **Poco più**

**3 Dámy** *p* **a tempo, molto espressivo**

vřes. Ó i - de - á - le, ja - ko sr - na bí - lá, jež pla - še pr - chá v les

*espr.*

při kro - ků šu - mo - tu, jež ne - u - ta - jí vřes, ty vni - kaš v pra - les snů, ba

*molto espr.*

mi - zíš, vzduš - ná ví - la, jak ho - lu - bi - ce bí - lá, dřív než tě sa - ma du - še

*pp*

po - cho - pi - la.

## IV.

## Alla marcia, risoluto

*mp* U ka-men-né - ho mo - stu *mf* zní nej - krás - ně - ji tvo - je ly - ra. *f* Hlas ře - ky,

Pra - ho, a tvůj di - a - dem, *p* jdem, jdem, jdem, jdem! *f* Ví - tr v li - stí

o - te - ví - rá *f* tvou krá - su do vě - jí - ře pod sa - dem. *mf* Jdem, jdem, jdem,

jdem! *p* Již vi - dím se - dm mo - stů. Jdem, jdem, jdem,

ml - če - li - vá rů - že na sva - hu.

*f* jdem, *f* jdem, *mf* jdem, *p* jdem, *f* jdem, *mf* jdem!

*mp* Či jsou ty ru - ce zdvih - lé *mf* v při - sa - hu. *p* Jdem, jdem, jdem. *mf* Již vi - dím

o - sm mo - stů. *f* Jdem, jdem. Jdou mrač - na přes ze - le - né strá - ně,

*più f* vě - tr - né stro - my bles - kem pro - žha - ví *f* jdem, jdem, jdem a *p*

mě - sto zpřís - ní od - hod - dla - ně, *cresc.* jdem, jdem, prud - če - ji hu - čí spla - vy

*f* Vl - ta - vy. *p* Jdem, jdem. *f* Pták pře - lét de - vět mo - stů. *f* Čer - ný - mi kří - dly

**ritard. e dim.**

srd - ce stře - že teď v ná - hlém deš - ti o - ko při - mhou - ří. Jdem, jdem, jdem.

**Meno**  
*p* *cresc.* *f* *ff*  
 Mé krás-né mě - sto, proč tvé vě - že bý - va - jí nej - vyš - ší - mi za bou-ří?

*>* *molto cresc.* *ff*  
 Jdem, jdem, jdem, jdem!

**V.**

**Andante**  
*p*  
 Ať den se u-smí-vá, neb tma - vá noc se sklá - ní, na je - jí zry - tou skráň Ty,

*f* *mf* *f* *f*  
 Pa - ne, pe - ruť svou chyl nad ní bez u - stá - ní, ó, chraň ji, chraň, ó,

*mp*  
 chraň ji, chraň! Však dost už zku - si - la ta ze - mě

*f*  
 ran a bou-ří i po-hrom di-vo-kých, kdy u - schl květ i u - schl květ i klas.

*p* *f*  
 Dnes, kdy se od kr - bů tak spo - ko - je - ně kou - ří, ty rá - ny hlu - bo - ké, ó

*p* *espr.*  
 ne - chtěj drá - sat zas! Buď chví - li bás - ní - kem a nad tou krá - sou vel - kou

*p* *f* *p*  
 stát bu - deš zdi - ve - ný a z hvězd jí ó - dy tkát! Buď chví - li

*espr.*  
 člo - vě - kem a nad tou tr - pi - tel - kou se kr - ví za - le - jí ti o - či

u - pla - ka - né a bu - deš ji mít rád, bu - deš ji mít rád,

*p* at' den se u-smí-vá, neb tma-vá noc se sklá - ní na je-jí zry-tou skrář, ty

*f* Pa-ne, *mf* pe - ruť svou chyl nad ní bez u - stá - ní, *f* ó, chraň ji, chraň, *f* ó,

*f* chraň ji, chraň! *p* Je sva-tá, po-cti-vá a *cresc.* ne-má v če-le vi-ny, ne-má,

*f* je mat - ka ne-šťast-ná a tím dost vel-ká juž, *mf* neb čas - to ko - ji - la již

*f* svý - mi ňa - dry sy - ny, již bíd - ní, ne - vděč - ní teď na ni brou - sí nůž.

*f* *risoluto* Ta mrač - na roz - tr - hej jež krou - py ne - sou do ní a su - py lač - ní - cí svým

bles - kem k ze - mi sraž! Ať ská - la roz - kve - te, ať mo - čál

tra - vou vo - ní, a rů - ži sto - lis - tou ať ne - sou šíp - ky pla - né,

*p* ó, dob - rý Ot - če náš, *p* ó, dob - rý Ot - če, *p* ó, Pa - ne. At' den se u - smí - vá, neb

tma - vá noc se sklá - ní na je - jí zry - tou skrář, ty, Pa - ne,

*mp* pe - ruť svou chyl nad ní bez u - stá - ní, *f* ó, chraň ji, chraň, *f* ó, chraň ji,

*molto espr.*  
chraň! Dej hloub - ku, dej hloub - ku je - ze - rům, ať kaž - dou bí - du shl - tí,

dej výš - ku ho - rám, ať jsme v stra - stech To - bě blíž! Dej šíř - ku

po - to - kům pro mlý - ny a tlum pl - tí, v kraj vřa - vu ve - se - lou a

*mf* v le - sy dum - nou tiš. **con sempre crescente espressione** Dej hloub - ku, hloub - ku myš - len - kám, dej výš - ku

čes - ké tou - ze, dej šíř - ku, šíř - ku nad - še - ní, dej k prá - ci klid - nou tiš. Ať

*ff esaltando* tr - vá ve - li - ká tak dlou - ze, ó tak dlou - ze, ať tr - vá

ve - li - ká tak dlou - ze, ó tak dlou - ze, po - kud zář bla - ží - cí z tvých

moud - rých o - čí ka - ne na svě - ta ši - rou říš, ó Pa - ne!