

# Missa defunctorum (superius)

Clemens non Papa

## Introitus

Re - quiem Ae - - - ter - - - nam,  
- ae - - - ter-nam do - na e - is Do - - -  
mi - ne, et lux per - pe - tu - a lu - ce - at e - is, lu -  
ce - at e - - is. Te de - cet hymnus Deus in Si - on. Et  
ti - bi red - de - tur vo - tum in Je - ru - sa - lem, ex - au - di De - us o -  
ra - ti - o - nem me - am, ad te om - nis ca - ro ve - ni - et.

Repeat *Requiem aeternam dona eis Domine, et lux perpetua luceat eis.*

## Kyrie

Ky - ri - e \* e - le - i - son, Ky - ri - e e -  
- - - - le - i - son. Chri - ste \* e - le - i - son,  
Chri - ste e - - - - le - i - son.  
Ky - ri - e \* e - le - i - son, Ky - ri - e, Ky - ri - e  
e - - - lei - son, Ky - ri - e e - lei - son.

## Tractus

Absol - ve\_ Do - - mi-ne, Do - mi-ne a - ni -  
 mas om - nium fi - de - li - um de - fun - cto - - rum ab\_ **D**  
 om - ni vin - cu - lo de - li - cto - rum. Et gra - ti - **E** **F**  
 a tu - a, et gra - ti - a tu - a il - lis suc - cur - ren - te **G**  
 me - re - an - tur e - va - de - re iu - di - ci - um ul - ti - o - nis, et lu - **H**  
 cis æ - ter - næ be - a - ti - tu - dine per - - fru - i.

## Offertorium

Do - mi - ne Je - su\_ Chri - ste\_ Rex\_ glo - - ri - æ,  
 li - be - ra a - nimas om - ni - um fi - de - li - um de - fun - cto - rum,  
 de pœ - nis in - fer - - ni et de profundo la - cu,  
 li - be - ra e - as de o - re le - o - nis, ne ab - sor - be - at  
 e - as tar - ta - rus, ne ca - dant in ob - scu - ra te - ne - brarum  
 lo - ca, sed sig - ni - fer san - ctus Mi - cha - el re - præ - sen - tet\_ e - as

in lu-cem san - - ctam. Quam o - lim A - bra -  
 hæ pro - mi-si - - sti et se - mi-ni e - ius.  
 Hosti - as et pre - ces ti - bi Do - mi - ne lau - dis of - fe - ri - mus.  
 Tu sus - ci - pe pro a - ni - ma - bus il - lis, pro  
 a - ni - ma - bus il - lis qua - rum ho - di - e, qua - rum ho - di -  
 e memo - ri - am fa - ci - mus, fac e - as de mor - te transi -  
 re ad vi - tam. Quam o - lim A - bra - hæ pro - mi -  
 si - - sti et se - mi - ni e - ius.

## Sanctus

Sanctus San - - ctus San - ctus Do - mi - nus De - us  
 Sa - ba - oth Sa - ba - oth Ple - ni sunt coe - li et  
 ter - ra glo - ri - a tu - a O - san - na in ex - cel - sis  
 Benedictus qui venit In nomi - ne Do - mi - ni, O - san - na in ex - cel - sis.

## Agnus Dei

Agnus De-i Qui tol-lis pec - ca-ta mun - di, do - na e - is re - quiem.

Agnus De-i Qui tol-lis pec - ca-ta mun - di, do - na e - is re - qui - em.

Agnus De-i Qui tollis pec - cata mun-di, do - na e - is re - quiem sempi - ter - nam.

## Communio

Lux æ - ter - na\_ Lu - ce - at e - is Do - mi - ne, Do - mi - ne cum

san - ctis tu - is in\_ æ - ter - num, in æ - ter - num, qui - a

pi - us es, qui - a pi - us es, qui - a pi - us es.

Requiem æternam dona e - is Domine Et lux per - pe - tu - a lu - ce - at

e - is. Cum san - ctis tu - is in\_ æ - ter - num, in æ - ter -

num, qui - a pi - us es, qui - a pi - us es, qui - a pi -

- us es. Requiescant in pá - ce. \* A - men.

# Missa defunctorum (altus)

Clemens non Papa

## Introitus

Re - quem Ae - - ter-nam, ae-ter - nam, ae -  
ter - - nam do - na e - is Do - - mi-ne, et  
lux per-pe - tu - a lu - ce-at e - - -  
- is. Te de-cet hymnus Deus in Si-on Et ti - bi red-de-tur  
vo - tum in Je - ru-sa-lem, ex-au-di De - us o - ra - ti-o-nem me - am,  
ad te om - nis ca - - ro ve - ni - et.

Repeat *Requiem aeternam dona eis Domine, et lux perpetua luceat eis.*

## Kyrie

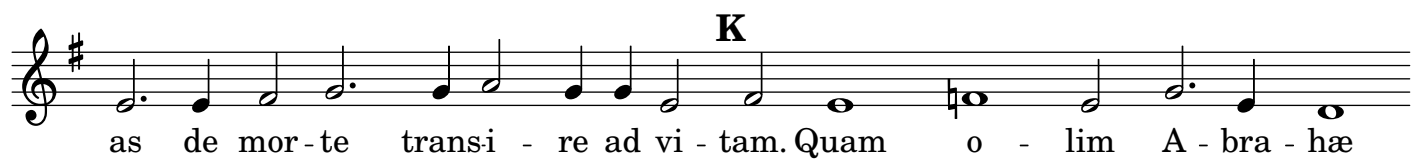
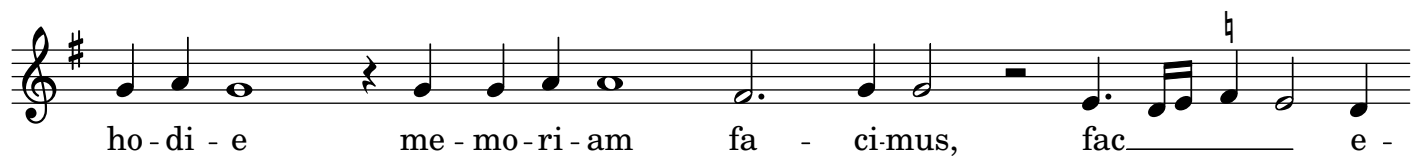
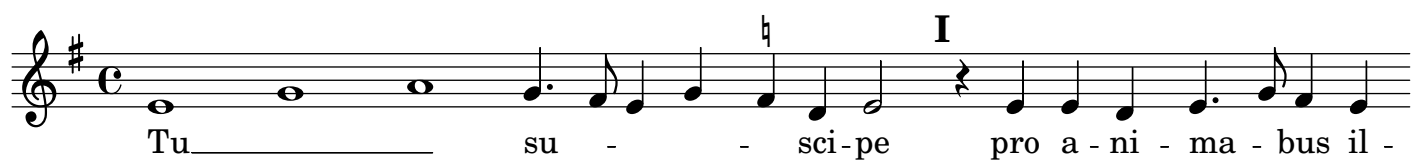
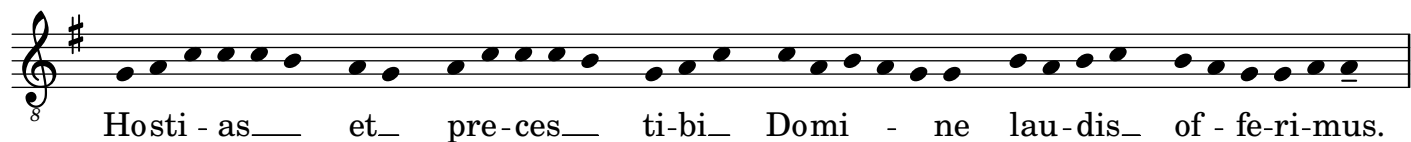
Ky - ri-e \*e - le-ison, Ky - ri - e e - lei -  
- son. Chri - ste \*e - le-ison, Chri - ste e -  
lei - son, Chri - ste e - lei - son. Ky - ri-e \*e - le-ison,  
Ky - ri - e e - lei - son, e - lei - son, Ky -  
ri - e e - lei - son e - lei - son.

## Tractus

Ab-sol - ve\_ Do - mi-ne a - ni - mas\_\_\_ om - ni -  
 um fi - de - - li - um de - fun - cto - rum ab\_\_\_ om - ni\_\_\_  
 - vin - cu - lo de - li - cto - rum. Et gra - ti - a tu -  
 a\_\_\_ il - lis suc - cur - ren - - te me - re -  
 an - tur e - va - de - re iu - di - ci - um ul - ti - o - nis, et lu -  
 - cis æ - ter - næ be - a - ti - tu - dine per - frui, per - fru - i, per - fru - i.

## Offertorium

Do - mi - ne Je - su\_ Chri - ste\_ Rex\_\_\_ glo - ri - æ,  
 li - be - ra a - ni - mas om - ni - um fi - de - li - um de - fun - cto -  
 rum, de pœ - nis in - fer - - - ni et  
 de profundo la - cu, li - be - ra e - as de o - re le - o - nis, ne  
 ab - sor - be - at e - as tar - ta - - rus, ne ca - dant in  
 ob - scu - ra te - nebrarum lo - ca, sed sig - ni - fer san - ctus Mi - cha -



### Sanctus



## Agnus Dei




Agnus De-i Qui tol-lis pec - ca-ta mun - di, do - na e - is re - quem.



Agnus De-i Qui tol-lis pec - ca-ta mun - di, do - na e - is



- re - quem. A-gnus De - i Qui tol-lis pec - ca-ta mun - di,



do - na e - is re - quem sem - pi - ter - nam.

## Communio



Lux æ - ter - na Lu - ce - at e - is Do - mi - ne



cum sanctis tu - is in æ - ter - num, cum san -



ctis tu - is in æ - ter - num, qui - a pi - us es, qui -



- a pi - us es, qui - a pi - us es. Requiem æternam dona e - is Domine



Et lux per - pe - tu - a lu - ce - at e - is. Cum san - ctis tu - is in æ - ter -



- num, cum san - ctis tu - is in æ - ter -



num, qui - a pi - us es, qui - a pi - us es, qui -



- a pi - us es. Requiescant in pá - ce. \* A - men.



# Missa defunctorum (tenor)

Clemens non Papa

## Introitus

Re - quiem Ae - - - ter - - - nam do - **A**  
na e - is Do - mi - ne, et lux per - pe - tu - a **B**  
lu - ce - at e - is. Te de - cet hymnus Deus in Si - on  
Et ti - bi red - de - tur vo - tum in Je - ru - salem, ex - au - di De - us o -  
ra - ti - o - nem me - am, ad te om - nis ca - ro ve - - ni - et.

Repeat *Requiem aeternam dona eis Domine, et lux perpetua luceat eis.*

## Kyrie

Ky - ri - e \* e - le - i - son, Ky - ri - e, Ky - ri - e e - lei -  
- - - son. Chri - ste \* e - le - i - son,  
Chri - ste e - lei - son, Chri - ste e - lei - son.  
Ky - ri - e \* e - le - i - son, Ky - ri - e e - lei - son, e -  
**C**  
lei - son, Ky - ri - e e - lei - son, e - lei - son.

## Tractus

Ab-sol - ve\_ Do - mi-ne, Do - mi -

ne a - ni-mas om - nium fi - de - li - um de - fun - cto - rum

ab\_ om - ni vin - cu - lo de - li - cto - rum.

Et gra - ti - a tu - a il - lis suc - cur - ren - te me - re - an -

tur e - va - de - re iu - di - ci - um ul - ti - o - nis, et lu - cis

æ - ter - næ be - a - ti - tu - dine per - fru - i, per - fru - i.

## Offertorium

Do-mi-ne Je-su\_ Chri - ste\_ Rex\_ glo - ri - æ,

li - be - ra a - ni-mas om - ni - um fi - de - li - um de - fun - cto -

rum, de pœ - nis in - fer - ni, in - fer - ni et

de profundo la - cu, li - be - ra e - as de o - re le - o - nis, ne

ab - sor - be - at e - as tar - ta - rus, ne ca - dant in ob - scu -

ra te - nebra - rum\_ lo - ca, sed sig - ni - fer san - ctus Mi - cha - el re - præsentet

e - as in lucem san - e - ctam. Quam o - lim A - bra - hae  
 pro - mi - si - sti et se - mi - ni e - ius.  
 Hosti - as et pre - ces ti - bi Do - mi - ne lau - dis of - fe - ri - mus.  
 Tu su - sci - pe pro a - ni - ma - bus il - lis,  
 pro a - ni - ma - bus il - lis qua - rum ho - di - e, ho - di -  
 e me - mo - ri - am fa - ci - mus, fac e - as de  
 mor - te transi - re ad vi - tam. Quam o - lim A - bra - hae  
 pro - mi - si - sti et se - mi - ni e - ius.

## Sanctus

Sanctus San - ctus Do - mi - nus De - us Sa - ba -  
 oth Sa - ba - oth Ple - ni sunt coe - li et  
 ter - ra glo - ri - a tu - a O - san - na in ex - cel - sis  
 Benedictus qui venit In nomi - ne Do - mi - ni, O - sanna in ex - cel - sis.

## Agnus Dei



Agnus De-i Qui tol-lis pec - ca-ta mun - di, do - na e - is re -



- qui-em. A-gnus De - i Qui tol-lis pec - ca-ta mun - di, do -



na e - is re - quiem. A-gnus De - i Qui tol-lis pec -



ca-ta mun - di, do - na e - is re - quem sem-pi - ter - nam.

## Communio



Lux æ - ter-na - Lu - ce-at e - is Do - - - mi-ne



**L**  
cum sanctis tu - is in æ - ter-num, cum sanctis tu-is in æ - ter -



- num, qui - a pi - us es, qui - a pi-us es, qui - a pi-us



es, qui - a pi-us es. **M**  
Requiem æternam dona e-is Domine



Et lux per-pe - tu - a lu - ce - at e - is. Cum



sanctis tu - is in æ - ter-num, cum sanctis tu-is in æ - ter -



**N**  
- num, qui - a pi - us es, qui - a pi-us es, qui - a pi-us



es, qui - a pi-us es. Requiescant in pá-ce. \* A - men.

# Missa defunctorum (bassus)

Clemens non Papa

## Introitus

Re - quem Ae - ter-nam do-na e - is, do - na e - is, do - na e - is, do - na e - is Do - mi - ne, et lux per - pe - tu - a lu-ce-at e - - - is. Te de-cet hymnus Deus in Si-on Et ti - bi red-de-tur vo - tum in Je - ru - sa-lem, ex-au-di De - us o - ra - ti - o-nem me-am, ad te om-nis ca - ro ve - ni - et.

Repeat *Requiem aeternam dona eis Domine, et lux perpetua luceat eis.*

## Kyrie

Ky - ri-e e - lei-son, Ky - ri - e e - lei-son. Chri - ste e - lei-son, Chri - ste e - lei-son, Chri - ste e - lei-son. Ky - ri-e e - lei-son. Ky - ri - e, Ky - rie e-lei - son, Ky - rie e-lei - son, Ky - rie e-lei - son, Ky - ri - e e - lei - son.

## Tractus

Absol - ve\_ Do - mi - ne a - ni - mas om - ni -

um fi - de - li - um de - fun - cto - rum ab\_\_ om - ni vin - cu - lo de -

li - cto - rum. Et gra - ti - a tu - a il - lis suc - cur -

ren - te me - re - an - tur e - va - de - re iu - di - cium ul - ti - o - nis,

et lu - cis æ - ter - næ be - a - ti - tu - di - ne per - fru - i, per - fru - i.

## Offertorium

Do - mi - ne Je - su\_ Chri - ste\_ Rex\_\_\_\_\_ glo - ri - æ, glo - ri - æ

li - be - ra a - ni - mas om - ni - um fi - de - li - um de - fun - cto - rum,

de pœ - nis in - fer - - - ni et de profundo

la - cu, li - be - ra e - as de o - re le - o - nis, ne ab - sor - be - at

e - as tar - ta - rus, ne ca - dant in ob - scu - ra te - ne - brarum

lo - ca, sed sig - ni - fer san - ctus Mi - cha - el re - præ - sen - tet e - as

in lucem san - ctam. Quam o - lim A - bra - hæ pro - mi - si -

- - - sti et se - mi - ni e - - ius.

Hosti - as et pre - ces ti - bi Do - mi - ne lau - dis of - fe - ri - mus.

Tu su - sci - pe pro a - ni - mabus il - lis, pro a - ni - ma - bus, pro

a - ni - mabus il - lis, pro a - ni - ma - bus il - lis qua - rum ho - di - e, qua -

rum ho - di - e me - mo - ri - am fa - ci - mus, fac e - as de

mor - te transi - re ad vi - tam. Quam o - lim A - bra - hæ pro - mi -

si - - - sti et se - mi - ni e - - ius.

### Sanctus

Sanctus San - ctus Do - minus De - us Do - mi - nus

De - us Sa - ba - oth Ple - ni sunt coe - li et

ter - ra glo - ri - a tu - a O - san - na in ex - cel - sis

Benedictus qui venit In nomi - ne Do - mi - ni, O - san - na in ex - cel - sis.

## Agnus Dei

Agnus De-i Qui tol-lis pec - ca-ta mun - di, do - na e - is re - quem.

Agnus De-i Qui tol-lis pec - ca-ta mun - di, do - na e - is re -

qui-em. A-gnus De - i Qui tol-lis pec - ca-ta mun - di,

do - na e - is re - quem sem - pi - ter - nam.

## Communio

Lux æ - ter-na Lu - ce - at e - is Do - mi-ne, Do -

mi-ne, cum san - ctis tu - is in æ - ter -

num, qui - a pi-us es, qui - a pi-us es, qui - a pi -

- us es, qui - a pi-us es. Requiem æternam dona e-is Domine

Et lux per - pe - tu - a lu - ce - at e - is.

Cum san - ctis tu - is in æ - ter - num, qui -

- a pi-us es, qui - a pi-us es, qui - a pi - us

es, qui - a pi-us es. Requiéscant in pá-ce. \* A - men.