

Dieterich Buxtehude
(1637 – 1707)

Missa brevis

für 5 Singstimmen
(SSATB)
und Basso continuo

BuxWV 114

- Partitur -

Nach den im Internet veröffentlichten
Faksimiles der handschriftlichen Stimmen
aus der „Düben-Sammlung“
des Instituts für Musikwissenschaft
der Universität Uppsala

Herausgegeben
von
Kurt Pages

2., verbesserte Ausgabe

Hemmingen 2015

Anmerkungen zur vorliegenden Ausgabe

Die vorliegende Ausgabe der *Missa brevis* von Dieterich Buxtehude gibt den Notentext so wieder, wie er sich in den im Internet veröffentlichten Faksimiles der handschriftlichen Stimmen der Düben-Sammlung des Instituts für Musikwissenschaft der Universität Uppsala (Signatur: vmhs 006:016)¹⁾ präsentiert, Abweichungen davon werden jeweils angemerkt. In Zweifelsfällen wurden auch die Ausgabe von Wilibald Gurlitt (BA 265, © 1928)²⁾ sowie die Internet-Ausgabe mit G-, C- und F-Schlüsseln von Shigekazu Nimura³⁾ zum Vergleich herangezogen. Eine weitere Internet-Ausgabe aus dem Kantoreiarchiv der Kreuznacher Diakonie⁴⁾ blieb unberücksichtigt, weil sie m. E. eine nicht immer fehlerfreie Kopie der Bärenreiter-Ausgabe ist. Die fehlerhafte Gloria-Intonation der Bärenreiter- und Kreuznacher-Diakonie-Ausgabe wird hier korrigiert. Auf der Basso-continuo-Stimme, die geknickt offenbar als Umschlag für den gesamten Stimmensatz diente, findet sich auf dem freien Platz am Ende der Stimme der Titel des Werkes:

Missa a · 4 [*sic!*] · alla brevis. // di // Diterico Buxtehude. // 504. // Kyrie Eleison

Die C-Schlüssel der Vorlage wurden durch G-Schlüssel ersetzt, die originale Schlüsselung ist am Anfang der Messe angedeutet. Die ursprünglichen Notenwerte und Taktverhältnisse wurden beibehalten. Die Taktzählung wird im Gloria neu begonnen – die Internet-Ausgabe der Messe von Shigekazu Nimura setzt sie fort, die Bärenreiter-Ausgabe hat gar keine Taktzählung, die Gloria-Intonation wird dort in vier Takten ausrhythmisiert.

Die uneinheitliche Textverteilung der Handschrift bei analogen Stellen wird beibehalten, eine Vereinheitlichung wird nicht vorgenommen, darüber mögen jeweils die Ausführenden bestimmen. Textwiederholungen, die in den Stimmen nur durch Wiederholungszeichen angedeutet sind, werden durch Kursivschrift kenntlich gemacht, gänzlich fehlende Textpassagen werden in Kursivschrift und eckigen Klammern ergänzt. Die Orthographie wurde auf die heute übliche Schreibweise des Messtextes vereinheitlicht.

Problematisch sind die Bögen in den einzelnen Stimmen; sie sind nur sporadisch und in der Regel recht inkonsequent gesetzt. Ob sie als reine Textverteilungs-, Artikulations- oder Phrasierungsbögen anzusehen sind, ist m. E. nicht immer sicher zu entscheiden. In der hier vorgelegten Ausgabe werden alle Bögen absolut vorlagegetreu wiedergegeben, fehlende Bögen werden auch dann nicht ergänzt, wenn sie sich durch Analogie geradezu aufdrängen.

Noten der Handschrift, die in moderner Notation in den nächsten Takt hinein dauern und deshalb aufgeteilt und durch Bindebögen miteinander verbunden werden müssen, erhalten zusätzlich zum Bindebogen eine gestrichelte eckige Klammer. So kann man sie von den Fällen unterscheiden, bei denen Noten gleicher Tonhöhe bereits in den Stimmen durch einen Bogen verbunden sind und der Bogen nicht erst durch den Taktübergang erforderlich wird (vgl. z. B. Sopran II, Kyrie, T. 51/52 und öfter). Ligaturen werden durch eckige Klammern gekennzeichnet.

Vorzeichen und die Generalbass-Bezifferung wurden in der heute üblichen Schreibweise wiedergegeben (z. B. ♯ statt ♮), fehlende Bezifferungen wurden teilweise ergänzt.

Das vom Schreiber der Stimmen im Gloria (versehentlich?) verwendete „*miserere nostrī*“ wurde beibehalten, die Ausführenden mögen selbst entscheiden, ob sie statt dessen nicht doch das liturgisch korrekte „*miserere nobis*“ singen wollen.

Hemmingen, 14. Februar 2015

Dr. Kurt Pages

¹⁾ http://www2.musik.uu.se/duben/presentationSource1.php?Select_Dnr=336

²⁾ <http://imslp.org/wiki/Special:ImagefromIndex/109763>

³⁾ <https://skydrive.live.com/view.aspx?cid=7C9129D365E25EBE&resid=7C9129D365E25EBE!14791&app=WordPDF&wdo=1>

⁴⁾ http://www.kantoreiarchiv.de/archiv/a_cappella/masses/buxtehude/buxtehude_kyrie.pdf und
http://www.kantoreiarchiv.de/archiv/a_cappella/masses/buxtehude/buxtehude_gloria.pdf

Missa brevis

Kyrie

BuxWV 114

Dieterich Buxtehude

(1637 – 1707)

Sopran I¹⁾ Ky - ri - e e -

Sopran II¹⁾ Ky - ri - e e - lei - - - - - son, e -

Alt¹⁾ Ky - ri - e e - lei - - - - - son, Ky -

Tenor¹⁾

Bass¹⁾

Basso continuo¹⁾
(die Taktangabe am Anfang der Stimme fehlt) 6 3 2

7

S I lei - - - - - son,

S II lei - - - - - son, e - - - - - lei - - -

A ri - e e - lei - - - - - son, e - - - - - lei - - -

T Ky - - - ri - e e - lei - - - - -

B

Bc Ky - ri -

6 6 7 6 6 5 # 4 5 #

12

S I Ky - ri - e e - lei - - - - - son,

S II son, e - lei - son, Ky - ri - e e - lei -

A son, e - lei - - - - - son, Ky - - - ri -

T 8 son, e - lei - son, e - lei - - - son, e - lei -

B e e - lei - - - - - son, e - lei -

Bc 6 2

1) die Stimmenbezeichnungen fehlen in der Handschrift
2) in der Handschrift versehentlich \circ statt \equiv

17

S I e - lei - - - son, e - lei - - -

S II - - - son, Ky - ri - e e - lei -

A e e - lei - - - son, e - lei - - -

T 8 - - - son, Ky - ri - e e - lei - - - son,

B - - - son, Ky - - - ri - e e - lei -

Bc 6 6 6 6

22

S I - - - son, Ky - ri - e e - - - lei - son.

S II - - - son, Ky - ri - e e - lei - - - son.

A - - - son, e - lei - - - son.

T 8 Ky - - - ri - e e - lei - - - son.

B - - - son, e - lei - - - son.

Bc 7 6# #

27

S I Chri - ste e - lei - - -

S II Chri - ste e - lei - - -

A Chri - ste e - lei - - -

T 8

B

Bc 6# 7 6

32

S I son, Chri - ste e - lei -

S II son, e - lei - son, Chri - ste e - lei -

A son, e - lei - son, e - lei - son,

T 8 Chri - ste e - lei - son, e - lei - son, e - lei -

B Chri - ste e - lei - son,

Bc

37

S I son, Chri - ste e - lei -

S II son, Chri - ste e - lei -

A e - lei - son, e - lei -

T 8 son, Chri - ste e - lei -

B Chri - ste e - lei -

Bc Chri - ste e - lei -

43

S I son, e - lei - son, e - lei - son, e -

S II son, Chri - ste e - lei - son, e - lei - son, e -

A son, Chri - ste e - lei - son, e - lei -

T 8 son, e - lei - son, e - lei -

B son, e - lei - son,

Bc son, e - lei - son,

49

S I lei - - - - - son. Ky - ri - e - - - e -

S II lei - son, e - lei - - - - - son.

A - - - - - son.

T 8 - son, e - lei - - - - - son.

B Chri - ste - - - e - lei - - - - - son.¹⁾

Bc Chri - ste - - - e - lei - - - - - son.

6 6 6 6 4 #

55

S I lei - - - - - son,

S II Ky - ri - e - - - e - lei - - - - - son, Ky - ri - e e - lei - -

A Ky - ri - e - - - e - lei - - - - -

T 8 Ky - ri - e - - - e -

B - - - - -

Bc - - - - -

6 5 6 5 6 5 #

63

S I Ky - ri - e - - - e - lei - - - - -

S II - - - - - son, e - lei - - - [son], Ky - ri - e e - lei - -

A - - - - - son, Ky - ri - e e - lei - - - - -

T 8 lei - - - - - son, Ky - ri - e e - lei - - - - -

B - - - - -

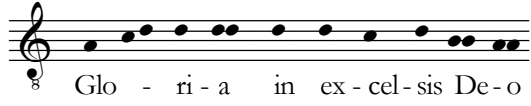
Bc Ky - ri - e - - - e - lei - - - son, e - lei - - - - -

7 6# 6 6 #

1) Endsilbe in der Handschrift bereits einen Takt früher

2) in der Handschrift versehentlich a¹

Gloria



Glo - ri - a in ex - cel - sis De - o

S I Bo - næ vo - lun -

S II Bo - næ vo - lun - ta - - - -

A Bo - næ vo - lun - ta - - - -

T Et in ter - ra pax ho - mi - ni - bus bo -

B Et in ter - ra pax ho - mi - ni - bus bo - næ vo -

Bc Et in ter - ra pax ho - mi - ni - bus bo - næ vo -

7 6 2 7 6

7

S I ta - - - - - tis. Lau - da - - - - - mus te.

S II - - - - - tis. Lau - da - - - - - mus te.

A tis. Lau - da - - - - - mus te. Be -

T 8 - næ vo - lun - ta - - - - - tis. Lau - da - - - - - mus te.

B lun - ta - - - - - tis. Be - ne -

Bc lun - ta - - - - - tis. Be - ne -

2 6 5 2 6 6 7 6 7 6[♯] 4 3

13

S I Be - - - - - ne - di - ci - mus te. Ad - o - ra - mus te.

S II Be - - - - - ne - di - - - - - ci - - - - - mus te. Ad - o - ra - mus -

A - - - - - ne - di - - - - - ci - - - - - mus te. Glo - ri - fi -

T 8 Ad - o - ra - mus te.

B di - - - - - ci - - - - - mus te. Ad - o - ra - mus te. Glo -

Bc di - - - - - ci - - - - - mus te. Ad - o - ra - mus te. Glo -

7 6 7 6 5 7 6 7 6

18

S I Glo - ri - fi - ca - mus te, glo - ri - fi - ca - mus te. Gra - ti -

S II te. Glo - ri - fi - ca - - - - - mus te. Gra - ti -

A ca - - - - - mus te, Gra - ti -

T Glo - ri - fi - ca - - - - - mus te. Gra - ti -

B ri - fi - ca - mus te, glo - ri - fi - ca - - - - - mus te. Gra - ti -

Bc 7 6 7 6# 6 7 2 5 #

24

S I as a - gi - mus ti - bi pro - pter mag - nam glo - ri - am tu -

S II as a - gi - mus ti - bi, a - gi - mus ti - bi pro - pter mag - nam glo -

A as a - - - gi - mus ti - - - bi pro - pter mag - nam

T 8 as a - gi - mus ti - - - bi.

B as a - - gi - mus pro - pter mag - nam glo - ri - am

Bc 4 3 6 6 7 6

30

S I - - - - - am.

S II ri - am tu - am. Do - mi - ne De - us, Rex -

A glo - ri - - am tu - am. Do - mi - ne De - us Rex - - - - - cæ -

T 8 Do - mi - ne De - - - us, Rex - - - - - cæ -

B tu - - - - am. Do - mi -

Bc 7 6 5 # #

*) in der Handschrift ohne Bogen!

35

S I Do - mi - ne De - us Rex cœ - le - stis,

S II cœ - le - stis,

A le - stis,

T 8 le - stis, De - us

B ne De - us Rex cœ - le - stis, De -

Bc 6 7 6

40

S I De - us Pa - ter om - ni - po - tens. Do -

S II De - us Pa - ter om - ni - po - tens. Do - mi - ne

A De - us Pa - ter om - ni - po - tens. Do - mi - ne Fi - li u - ni -

T 8 Pa - ter. Do - mi - ne Fi - li u - ni - ge - ni -

B - us Pa - ter om - ni - po - tens.

Bc 2 4 # 6

46

S I mi - ne Fi - li u - ni - ge - ni - te, Je -

S II Fi - li, Do - mi - ne Fi - li - u - ni - ge - ni - te Je -

A ge - ni - te, Do - mi - ne Fi - li u - ni - ge - ni - te, Je -

T 8 te, Do - mi - ne Fi - li u - ni - ge - ni - te,

B Do - mi - ne Fi - li u - ni - ge - ni - te,

Bc 7 4 # 5 6 5 6

1) in der Handschrift versehentlich statt

2) in der Handschrift (und ihr folgend auch bei Nimura) mit folgender halber Pause statt - m. E. ein Lesefehler des Kopisten (vgl. die zwar eindeutige, mit der Pause dann aber sehr merkwürdige Textverteilung!)

52

S I su Chri - ste. Do - mi - ne De - - - us,

S II su Chri - - - ste. Do - mi - ne De - us, Fi -

A - su Chri - - - ste. A - gnus De -

T Je - - - su Chri - ste. Do - mi -

B Je - - - su Chri - - - ste. A - gnus De - - - i, Fi -

Bc

5[♯] 7 6[♯] 5[♯] 5 6

58

S I A - gnus De - i, Fi - li - us Pa - tris, Fi - li - us Pa -

S II li - us Pa - tris, A - gnus De - i, Fi - li - us Pa -

A i, Fi - li - us Pa - tris, Do - mi - ne De - us,

T ne De - us, A - gnus De - i, Fi - li - us Pa - tris,

B li - us Pa - tris, Fi - li - us Pa - - - tris. Do -

Bc

7 6 6 2

64

S I tris, Fi - li - us Pa - tris, Fi - li - us Pa - - - tris.

S II tris, Fi - li - us Pa - - - tris.

A A - gnus De - i, Fi - li - us Pa - - - tris, Fi - li - us Pa - - - tris.

T Fi - li - us Pa - - - tris, Fi - li - us Pa - - - tris.

B mi - ne De - us, A - gnus De - i, Fi - li - us Pa - - - tris.

Bc

7 6 6 # 6 5 # #

1) so in der Handschrift
 2) in der Handschrift versehentlich statt

71

S I Qui tol - lis pec - ca - ta mun - di,

S II Qui tol - lis pec - ca - ta mun - di, qui tol - lis _____

A Qui tol - lis pec - ca - - - ta, qui tol - lis _____ pec - ca - ta mun - di, mi -

T 8 Qui tol - lis pec - ca - ta mun - di, qui tol - lis _____ pec - ca - ta mun -

B Qui tol - lis pec - ca - ta, qui tol - lis _____ pec - ca - ta mun - di,

Bc Qui tol - lis pec - ca - ta, qui tol - lis _____ pec - ca - ta mun - di,

4 3 7 6 7 6

78

S I mi - se - re - re no - stri.²⁾

S II pec - ca - ta mun - di. mi - se - re - re no - stri.²⁾ no -

A se - re - re, mi - se - re - re no - stri,²⁾ no -

T 8 di, mi - se - re - re no -

B mi - se - re - re no - stri,²⁾ no -

Bc mi - se - re - re no - stri,²⁾ no -

6 # #

83

S I Sus - ci - pe

S II stri. [Sus - ci - pe]³⁾ de - pre -

A stri. Sus - ci - pe de - pre - ca - - - ti - o - nem no -

T 8 stri.²⁾ Sus - ci - pe de - pre - ca - - - ti - o - nem,

B stri. Sus - ci - pe de - pre - ca - - - ti - o - nem

Bc stri. Sus - ci - pe de - pre - ca - - - ti - o - nem

6#

1) in der Handschrift versehentlich d²

2) hier und später verwendet der Schreiber der Stimmen versehentlich (?) die Form „miserere nostris“, die liturgisch korrekte Form lautet „miserere nobis“ – vgl. das Vorwort.

3) versehentlich Wiederholungszeichen für „nostris“, korrigiert in „Suscipe“

88

S I de - pre - ca - - ti - o - - nem no - stram. Qui se -

S II ca - - ti - o - - nem no - stram. Qui Se - des ad

A stram, de - pre - ca - ti - o - - - nem no - stram. Qui se -

T 8 de - pre - ca - - ti - o - - - - nem no - - - - stram.

B no - - - - stram, no - - - - - - - - - - stram.

Bc

7 6 6 5
4 3

93

S I des ad dex - te - ram, ad dex - te - ram Pa - - - - - tris,

S II dex - - - - te - ram, ad dex - te - ram Pa - - - - -

A - - - - des ad dex - te - ram Pa - tris, mi - se -

T 8 Qui se - des ad dex - te - ram Pa - - - - - tris,

B Qui se - des ad dex - te - ram Pa - - - - - tris,

Bc

7 6 6 5
4 #

98

S I mi - se - re - - - - re,

S II tris, mi - se - re - - - - re, mi - se - re - re.

A re - re, no - - - - - stri, mi - se - re - re,

T 8 mi - se - re - re, mi - se - re -

B mi - - - - se - re - re no - - - - -

Bc

5^b 9 # 8

*) Bögen so in der Handschrift

103

S I mi - se - re - re, mi - se - re - - - re no - - - stri. Quo - ni -

S II Quo - ni - am

A mi - se - re - re, mi - se - re - - - re no - - - stri. Quo - ni -

T 8 - re no - - stri, mi - se - re - re, no - - stri. Quo - ni -

B stri, mi - se - re - re, mi - se - re - re no - - stri. Quo - ni -

Bc 7 6 # 6# 6 6# 6 4 #

109

S I am tu so - - - lus san - ctus.

S II tu so - - - lus san - - - ctus. Tu

A am tu so - - - lus san - ctus. Tu so - lus Do - - mi -

T 8 am tu so - - - lus san - - - ctus. Tu so - lus Do - mi -

B am tu so - lus Do - - - mi -

Bc 4# 6 5# 7 6# 5# 7 6#

114

S I Tu so - lus Al - tis - si - mus, Je - su. Tu so - lus Al - tis - si -

S II so - lus Al - tis - si - mus, Je - - su Chri - ste.

A nus. Tu so - lus Al -

T 8 nus. Tu so - lus Al - tis - si - mus, Je - su Chri - ste,

B nus. Tu so - lus Al - tis - si - mus, tu

Bc 6# # # # 6 5 # #

119

S I *mus,* Je - su Chri - ste, Je - su Chri - - -

S II Tu so - - - lus Al - tis - si - mus, Je - su Chri - - -

A tis - si-mus, Je - - - su Chri - ste.

T 8 Je - su, Je - - - su Chri -

B so - lus Al - tis - si-mus, Je - - - su, Je - - - su Chri -

Bc 5# 6# 6 4# 6 6 4#

123

S I ste. Cum San - cto Spi - ri - tu, in glo - - - ri - a, in

S II ste. Cum San - cto Spi - ri - tu, in glo - - - ri - a,

A Cum San - cto Spi - ri - tu, in glo - - - ri - a,

T 8 ste. Cum San - cto Spi - ri - tu, in glo - - - ri - a, in glo - - - ri -

B ste. Cum San - cto Spi - ri - tu, in glo - - - ri - a, in glo - ri -

Bc 6

128

S I glo - - - ri - a, in glo - - - ri - a De - i Pa - tris. A -

S II in glo - - - ri - a [De - i Pa - tris.] A -

A in glo - - - ri - a, in glo - ri - a, De - i Pa - tris. A -

T 8 a De - i Pa - tris, in glo - ri - a De - i Pa - tris. A -

B a, in glo - - - ri - a De - i Pa - tris. A -

Bc

* in der Handschrift versehentlich h¹, von späterer Hand mit Bleistift in c² geändert.

133

S I men, a - - - - -

S II men, a - - - - - men, a - - - - -

A men, a - - - - - men, a - - - - -

T 8 men, a - - - - - men, a - - - - -

B men, a - - - - - men,

Bc 6[♯] ♯ 6 6 b ♯ b

138

S I men, a - - - - -

S II men, a - - - - -

A men, a - - - - - men, a - - - - -

T 8 men, a - - - - -

B a - - - - - men, a - - - - -

Bc 7 6 6 7 6 4 3

143

S I men.

S II men.

A men.

T 8 men.

B men.

Bc 7 6 5[♯] 7 6 7 6 5 4 5 ♯