

# Einstimmige Messe Nr. 1

## Kyrie

Franz Schöpf op.65

*Andante*

*p*

Musical score for the first system (measures 1-6). The vocal line is in treble clef with a key signature of two flats and a common time signature. The piano accompaniment is in grand staff (treble and bass clefs). The lyrics are: Ky - ri - e e - lei - - - son, Ky - ri - e e -

7

*f*

*p*

Musical score for the second system (measures 7-12). The vocal line continues with: lei - - - son, Ky - ri - e e - lei - - - - . The piano accompaniment features a dynamic change to *f* in measure 10 and back to *p* in measure 12.

13

*f*

Musical score for the third system (measures 13-18). The vocal line continues with: son. Chri - ste e - lei - - son, Chri - . The piano accompaniment features a dynamic change to *f* in measure 14.

19

*mf*

Musical score for the fourth system (measures 19-24). The vocal line continues with: ste e - lei - son. Ky - ri - e e - lei - . The piano accompaniment features a dynamic change to *mf* in measure 20.

25 *p*

son, Ky - ri - e e - lei - son, Ky - ri -

25 *Ped.* *p*

31 *pp*

e e - lei - son, e - lei - - - - son.

31 *pp* *rit.*

### Gloria

39 *Allegro* *mf* *rit.* *ff*

et in ter - ra pax ho - mi - ni - bus bo - nae vo - lun - ta - tis. Lau -

39 *mf* *rit.*

47 *p* *pp* *ff*

da - mus Te, be - ne - di - ci - mus Te, ad - o - ra - mus Te, glo - ri - fi -

47 *ff* *p* *pp* *ff*

*Tasto* *Ped.*

54 *p*

ca - mus Te. Gra - ti - as a - gi - mus

54 *pp*

59

Ti - - - bi, prop-ter mag - nam glo - ri-am Tu - am.

59

65 *mf* *f*

Do - mi-ne De - us, Rex coe - les - tis, De - us Pa - ter om -

65 *mf* *f*

71 *ff*

ni - po - tens. Do - mi-ne Fi - li u - ni - ge - ni-te,

71 *ff*

77 *Adagio* *pp* *a tempo* *mf*

Je - su Chri - ste. Do - mi - ne De - us, Ag - nus De - i,

83 *f* *p*

Fi - li - us Pat - ris, qui tol - lis pec - ca - ta mun -

90 *mf* *p*

di: mi - se - re - re no - bis. Qui tol - lis pec - ca - ta mun -

*Tasto*

97 *mf* *f*

di: sus - ci - pe de - pre - ca - ti - o - nem nost - ram. Qui se - des ad

*Ped.*

103 *p* *rit.* *pp.* *mf*

dex - te - ram Pat - ris: mi - se - re - re no - bis. Quo - ni -

110 am Tu so - lus Sanc - tus, Tu so - lus Do - mi - nus, Tu so - lus Al -

116 *p* *f*

tis - si - mus, Je - su Chri - - ste, cum Sanc - to Spi - ri -

*Tasto* *Ped.*

122 *p* *rit.*

tu in glo - ri - a De - i Pat - ris. A - - - - men.

*Allegretto***Credo**

129 *f*

Pat-rem om - ni - po - ten - tem, fac - to - rem coe - li et ter -

129 *f*

136

rae, vi - si - bi - li - um om - ni - um et in - vi - si - bi - li - um.

136

144 *p*

Et in u - num Do - mi - num Je - sum Chri - stum, Fi - li - um De - i u - ni -

144 *p*

*Tasto*

151 *f* *ff*

ge - ni - tum, et ex Pat - re na - tum an - te om - ni - a sae - cu - la, De - um de

151 *f*

159 *p*

De - o, lu - men de lu - mi - ne, De - um ve - rum de De - o ve - ro, ge - ni -

159 *ff*

*Ped.*

166 *mf*

tum non fac - tum, con - sub - stan - ti - a - lem Pat - ri, per quem om - ni - a fac - ta

166 *p* *mf*

*Tasto*

172 *p* *f*

sunt, qui prop - ter nos ho - mi - nes et prop - ter nost - ram sa - lu - tem des - cen -

172 *p* *f*

*Tasto* *Ped.*

178 *più lento* *p*

dit de coe - - - - lis. Et in - car - na - tus

178 *rit.* *p* *pp*

*Tasto*

186

est de Spi - ri - tu Sanc - to, ex Ma - ri - a vir - gi - ne, et ho - mo

194

*più mosso*  
*mf* *sf*

fac - tus est. Cru - ci - fi - xus e - ti - am pro no -

*Ped.* *Ped.*

201

*f* *pp* *rit.*

bis sub Pon - ti - o Pi - la - to, pas - sus et se - pu - tus

*f* *pp* *rit.*

*Ped.*

209

*Allegro*  
*ff*

est. Et re - sur - re - xit ter - ti - a di - e se - cun - dum scrip - tu -

*Ped.*



217

ras et as - cen - dit in coe - lum, se - det ad dex - te - ram Pat -

217

224

ris et i - te - rum ven - tu - rus est cum glo - ri - a ju - di - ca - re

224

*Ped.*

232

vi - vos et mor - tu - os, cu - jus reg - ni non e - rit fi - nis. Et in

232

240

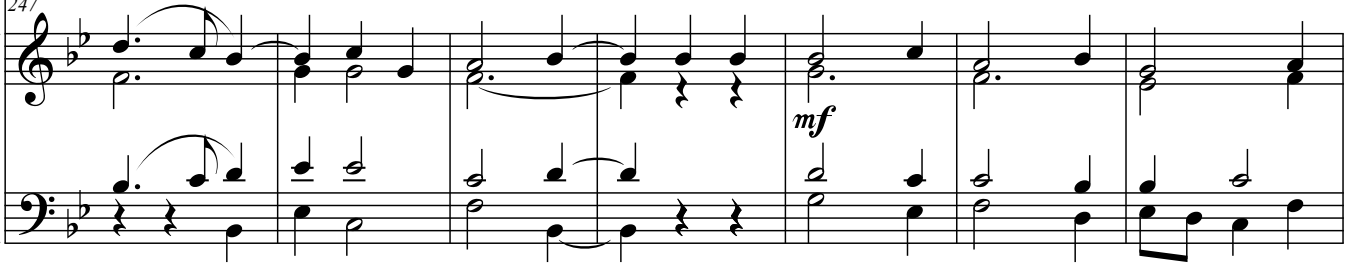
Spi - ri - tum Sanc - tum Do - mi - num et vi - vi - fi - can - tem, qui ex Pat - re

240

247

*mf*

247

*mf**Ped.*

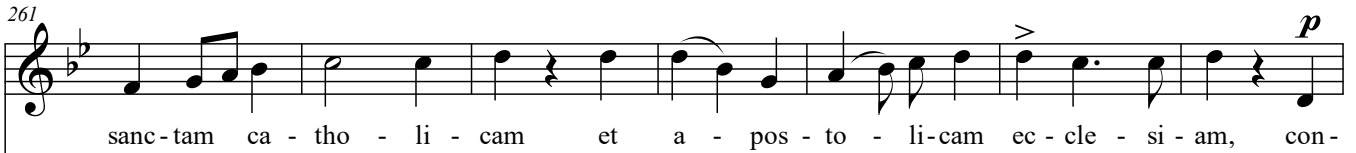
254

*ff**mf*

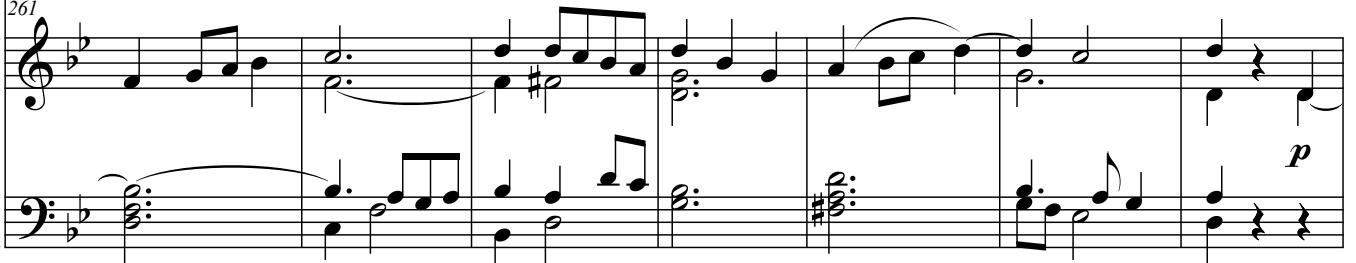
254

*ff**p*

261



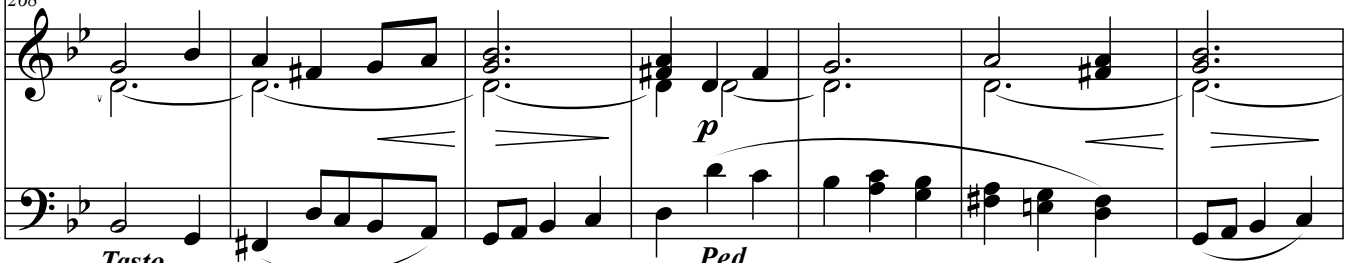
261



268



268

*p**Tasto**Ped.*

275 *p* *f*

rum. Et ex - pec - to re-sur-rec - ti - o - nem mor-tu - o -

275 *f*

*Ped.*

282 *ff* *Adagio*

rum, et vi - tam ven - tu - ri sae - cu - li, a - - - men.

282 *ff*

### Sanctus

290 *Moderato* *mf*

Sanc - - - - - tus, Sanc - - - - - tus,

290 *mf*

298 *f* *rit.* *p* *p* *p* *più mosso* *f*

Sanc - tus Do - mi-nus De - us Sa - ba - oth. Ple - ni sunt

298 *f* *rit.* *p* *mf*

*Tasto*

304

coe - li et ter - ra glo - ri - a Tu - a. Ho - san - na

*p* *ff*

*Ped.* *Ped.*

311

in ex - cel - sis, in ex - cel - sis.

*p*

*Ped.*

## Benedictus

318 *Poco adagio*

Be - ne - dic - tus, qui ve - nit in no - mi - ne, in

*p*

*Tasto*

324

no - mi - ne Do - mi - ni, be - ne -

*p* *mf*

*Ped.*

330 *f*

dic - tus, qui ve - - - nit in no - mi - ne, in

335 *p* *con moto* *f*

no - mi - ne Do - mi - ni. Ho - san - - -

*Ped.*

340

na in ex - cel - - - - sis.

*Tasto*

346 *Larghetto* *p* *mf*

### Agnus Dei

Ag - nus De - i, qui tol - lis pec - ca - ta mun - di: mi - se -

353

*mf*

re - re no - bis. Ag - nus De -

353

*pp* *mf*

*Ped.*

360

*p*

i, qui tol - lis pec - ca - ta mun - di: do - na no - bis pa -

360

*p*

367

*f**p*

cem, do - na no - bis pa - cem, do - na no - bis pa -

367

*f* *p*

*Ped.*

374

*pp**rit.*

cem, do - na no - bis pa - - - - cem.

374

*pp* *rit.* *ppp*

*Ped.*